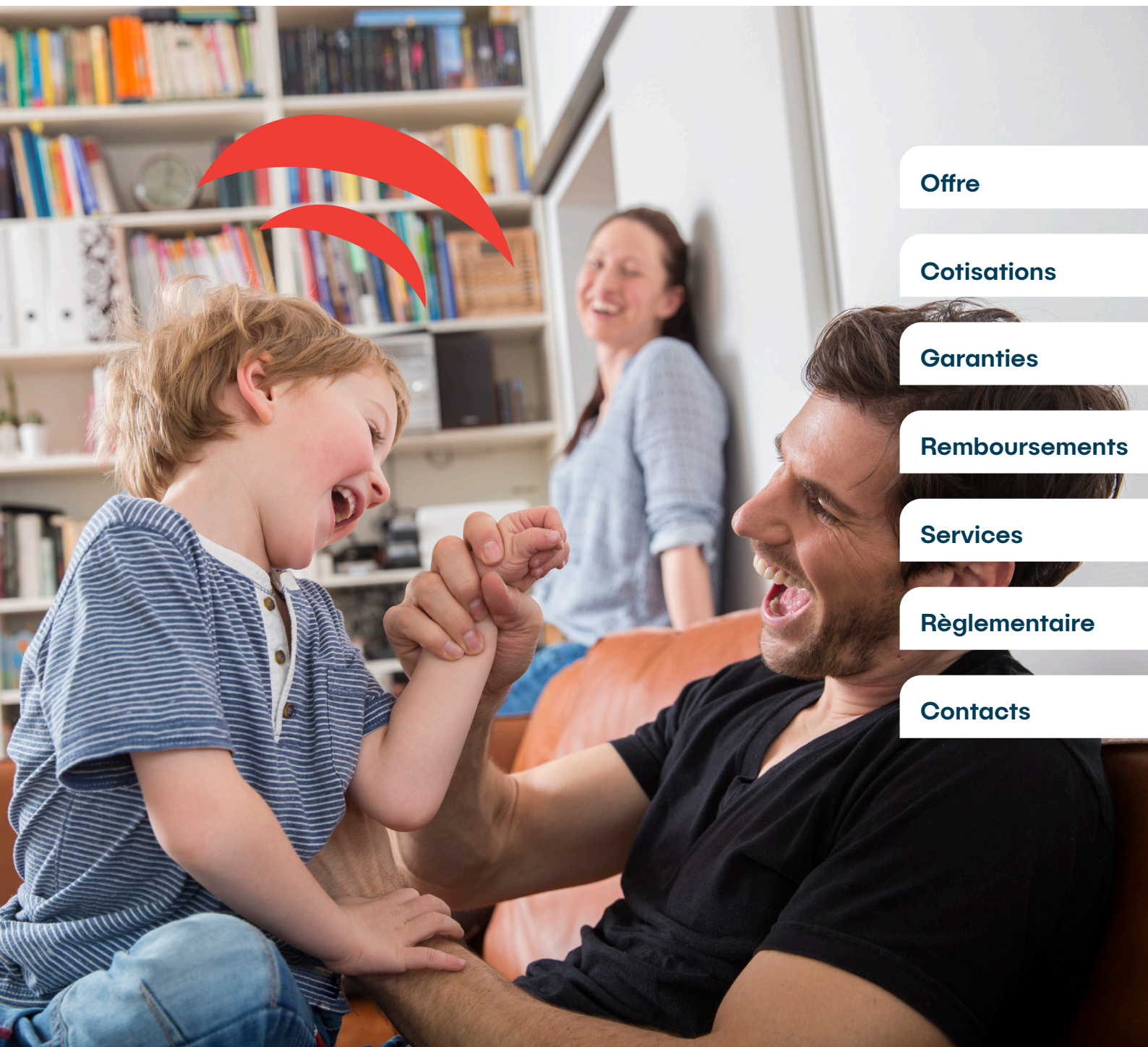


## **ENERGIE 1.2.3.4.**

**La mutuelle adaptée à mes besoins de santé**  
dédiée aux assurés du régime général de la Sécurité sociale



**Offre**

**Cotisations**

**Garanties**

**Remboursements**

**Services**

**Règlementaire**

**Contacts**

# ENERGIE 1.2.3.4.

## Votre santé en toute tranquillité

Vous recherchez une complémentaire santé pour **couvrir tous vos besoins de santé** et ceux de votre famille ?

Les garanties **ENERGIE 1.2.3.4.** sont faites pour vous et vous offre un niveau de remboursement supplémentaire au Régime général ou local de la Sécurité sociale.

L'adhésion à l'une de ces garanties vous permet ainsi de **diminuer vos frais de santé et votre reste à charge** tout en bénéficiant de prestations au plus près de vos besoins.

En **complément des remboursements sur vos dépenses de santé** (dépassements d'honoraires, optique, dentaire, hospitalisation et appareillage médical), **ENERGIE 1.2.3.4** vous permet de bénéficier de nombreux avantages.

### Les + de l'offre

- Des **tarifs préférentiels avec Kalixia**, le premier réseau de soins de France en optique, audioprothèse et ostéopathie.
- Une **assistance** (aide à domicile, prise en charge des enfants ou d'une personne dépendante en cas d'hospitalisation, gardiennage d'animaux, portage de repas et médicaments à domicile, ...).
- Des **services de télémédecine** (téléconsultation médicale, deuxième avis médical, imagerie 3D).

"Je veux une couverture : "

	<b>Essentielle</b> pour les soins de la vie courante  Je choisis <b>Energie 1</b>	<b>Equilibrée</b> avec des cotisations maîtrisées  Je choisis <b>Energie 2</b>	<b>Confort</b> et complète  Je choisis <b>Energie 3</b>	<b>Prémium</b> pour répondre à des besoins en santé importants  Je choisis <b>Energie 4</b>
Soins courants	● ○ ○ ○	● ● ○ ○	● ● ● ○	● ● ● ●
Pharmacie	● ● ○ ○	● ● ● ●	● ● ● ●	● ● ● ●
Optique	● ○ ○ ○	● ● ● ○	● ● ● ●	● ● ● ●
Dentaire	● ○ ○ ○	● ● ○ ○	● ● ● ○	● ● ● ●
Hospitalisation	● ○ ○ ○	● ● ○ ○	● ● ● ○	● ● ● ●
Matériel médical	● ○ ○ ○	● ● ○ ○	● ● ● ○	● ● ● ●
Services	● ● ○ ○	● ● ● ●	● ● ● ●	● ● ● ●

## ENERGIE 1.2.3.4.

# Votre cotisation - Régime général

Cotisations mensuelles TTC\* en euros par bénéficiaire

	Energie 1	Energie 2	Energie 3	Energie 4
Moins de 18 ans	17,92 €	35,40 €	42,48 €	70,79 €
18 à 24 ans	19,25 €	48,15 €	77,97 €	99,84 €
25 à 29 ans	20,31 €	51,67 €	83,58 €	106,60 €
30 à 34 ans	26,80 €	67,94 €	108,71 €	138,64 €
35 à 39 ans	29,97 €	75,56 €	121,02 €	155,93 €
40 à 44 ans	34,01 €	86,35 €	135,01 €	173,77 €
45 à 49 ans	39,39 €	96,92 €	150,22 €	194,73 €
50 à 54 ans	44,90 €	105,72 €	163,36 €	214,04 €
55 à 59 ans	51,99 €	115,66 €	176,40 €	232,25 €
60 à 64 ans	55,97 €	125,17 €	190,62 €	251,94 €
65 à 69 ans	60,13 €	135,62 €	205,95 €	274,02 €
70 à 74 ans	65,06 €	150,45 €	225,42 €	297,46 €
75 à 79 ans	71,67 €	166,46 €	248,88 €	319,27 €
80 à 84 ans	82,30 €	182,98 €	282,07 €	347,57 €
Plus de 85 ans	99,70 €	199,69 €	315,66 €	378,75 €

\* Les cotisations comprennent la Taxe de Solidarité Additionnelle sur la base du taux en vigueur : 13,27 %

# GARANTIES ENERGIE SANTE RÉGIME GÉNÉRAL

## PRESTATIONS 2024

Grille de prestations conforme au dispositif 100% santé et aux engagements UNOCAM signés le 14 février 2019.

Les garanties sont exprimées en pourcentage de la Base de Remboursement (BR) de la Sécurité sociale, en forfait en euros ou une combinaison des deux ou à l'aide d'une mention spécifique. Les pourcentages viennent en complément des remboursements de la Sécurité sociale sauf mention contraire.

Les forfaits exprimés en euros par an et par bénéficiaire s'entendent par année civile, sauf indication spécifique, en complément du régime obligatoire d'assurance maladie.

Le montant des prestations servies ne peut excéder les frais réellement engagés, sous déduction des remboursements versés par la Sécurité sociale et par tout autre organisme complémentaire.

	Régime Général <sup>(5)</sup>	Energie 1 <sup>(4)</sup> + Régime Général <sup>(5)</sup>	Energie 2 <sup>(4)</sup> + Régime Général <sup>(5)</sup>	Energie 3 <sup>(4)</sup> + Régime Général <sup>(5)</sup>	Energie 4 <sup>(4)</sup> + Régime Général <sup>(5)</sup>
<b>HOSPITALISATION (médecine, chirurgie, obstétrique, psychiatrie)</b>					
Les remboursements en hospitalisation concernent les hospitalisations en médecine, chirurgie et psychiatrie. L'hospitalisation ne concerne pas les établissements de longs séjours, les sections de cures médicales et maisons de retraite médicalisées ou non. Les frais d'accompagnant pour les hospitalisations médicales et chirurgicales d'un bénéficiaire, pour un accompagnant unique, quel que soit le lien de parenté, comprennent : - le remboursement du lit et des repas, si l'accompagnant séjourne au sein de l'établissement où le bénéficiaire est hospitalisé ; - l'hébergement si l'accompagnant séjourne dans une maison des parents, un foyer d'accueil ou un hôtel hospitalier. * Facturation forfaitaire des actes médicaux et soins réalisés lors du passage aux urgences n'entraînant pas d'hospitalisation. ** La prise en charge de la chambre particulière est limitée à 45 jours en psychiatrie et à 120 jours en médecine/chirurgie.					
<b>Frais de séjour et frais de salle d'opération en établissement conventionné</b>	80 % / 100 %	100 % / 100 %	150 % / 150 %	175 % / 175 %	200 % / 200 %
<b>Frais de séjour et frais de salle d'opération en établissement non conventionné</b> (dans la limite de 5 300 €)	80 % / 100 %	100 % / 100 %	150 % / 150 %	175 % / 175 %	200 % / 200 %
<b>Franchise sur les actes CCAM &gt; 120 €</b>	-	24 €	24 €	24 €	24 €
<b>Forfait patient urgences*</b>	-	sans reste à payer	sans reste à payer	sans reste à payer	sans reste à payer
<b>Honoraires</b>					
Actes des médecins <b>signataires</b> de l'option pratique tarifaire maîtrisée (OPTAM/OPTAM-CO <sup>(1)</sup> ) pour les chirurgiens ou les gynécologues/obstétriques)	80 % / 100 %	100 % / 100 %	170 % / 170 %	250 % / 250 %	400 % / 400 %
Actes des médecins <b>non signataires</b> de l'option pratique tarifaire maîtrisée (OPTAM/OPTAM-CO <sup>(1)</sup> ) pour les chirurgiens ou les gynécologues/obstétriques)	80 % / 100 %	100 % / 100 %	150 % / 150 %	200 % / 200 %	200 % / 200 %
<b>Forfait journalier hospitalier prévu par l'article L174-4 du Code de la Sécurité sociale</b>	-	100 % des Frais réels	100 % des Frais réels	100 % des Frais réels	100 % des Frais réels
<b>Chambre particulière**</b>					
Hospitalisation complète, y compris maternité, par nuitée	-	25 €	50 €	60 €	75 €
Hospitalisation en ambulatoire, sans nuitée	-	20 €	30 €	40 €	50 €
<b>Frais d'accompagnant</b> (enfant de moins de 16 ans et ascendant de plus de 70 ans)	-	0 €	25 €	40 €	50 €
<b>Frais de transport</b>	55 %	100 %	100 %	100 %	100 %

### VOS AVANTAGES

- Accédez à **ComparHospit**, premier comparateur d'établissements hospitaliers en France - [comparhospit-chercher.kalixia.fr](http://comparhospit-chercher.kalixia.fr)
- Bénéficiez d'un **deuxième avis médical** pour des pathologies graves et de **Visible Patient Solution** (modélisation 3D des images IRM-Scanner)
- **Bénéficiez de la dispense d'avance de frais en cas d'hospitalisation avec Viamedis (à l'aide de votre carte de tiers payant)**
- Bénéficiez d'une **assistance à domicile** en cas d'hospitalisation avec Energie Mutuelle Services

	Régime Général <sup>(5)</sup>	Energie 1 <sup>(4)</sup> + Régime Général <sup>(5)</sup>	Energie 2 <sup>(4)</sup> + Régime Général <sup>(5)</sup>	Energie 3 <sup>(4)</sup> + Régime Général <sup>(5)</sup>	Energie 4 <sup>(4)</sup> + Régime Général <sup>(5)</sup>
<b>SOINS COURANTS</b>					
<b>Honoraires médicaux</b> (consultation / visite / consultation en ligne)					
<b>Généraliste</b>					
<b>Signataire</b> de l'option pratique tarifaire maîtrisée (OPTAM <sup>(1)</sup> )	70 %	100 %	150 %	160 %	180 %
<b>Non signataire</b> de l'option pratique tarifaire maîtrisée (OPTAM/OPTAM-CO <sup>(1)</sup> pour les chirurgiens ou les gynécologues/obstétriques)	70 %	100 %	130 %	140 %	160 %
<b>Spécialiste</b>					
<b>Signataire</b> de l'option pratique tarifaire maîtrisée (OPTAM/OPTAM-CO <sup>(1)</sup> pour les chirurgiens ou les gynécologues/obstétriques)	70 %	100 %	150 %	190 %	220 %
<b>Non signataire</b> de l'option pratique tarifaire maîtrisée (OPTAM/OPTAM-CO <sup>(1)</sup> pour les chirurgiens ou les gynécologues/obstétriques)	70 %	100 %	130 %	170 %	200 %
<b>Actes techniques médicaux</b>					
<b>Signataire</b> de l'option pratique tarifaire maîtrisée (OPTAM/OPTAM-CO <sup>(1)</sup> pour les chirurgiens ou les gynécologues/obstétriques)	70 %	100 %	150 %	190 %	220 %
<b>Non signataire</b> de l'option pratique tarifaire maîtrisée (OPTAM/OPTAM-CO <sup>(1)</sup> pour les chirurgiens ou les gynécologues/obstétriques)	70 %	100 %	130 %	170 %	200 %
<b>Actes d'imagerie médicale</b>					
<b>Signataire</b> de l'option pratique tarifaire maîtrisée (OPTAM/OPTAM-CO <sup>(1)</sup> pour les chirurgiens ou les gynécologues/obstétriques)	70 %	100 %	150 %	190 %	220 %
<b>Non signataire</b> de l'option pratique tarifaire maîtrisée (OPTAM/OPTAM-CO <sup>(1)</sup> pour les chirurgiens ou les gynécologues/obstétriques)	70 %	100 %	130 %	170 %	200 %
<b>Auxiliaires médicaux</b>	60 %	100 %	110 %	140 %	170 %
<b>Télesurveillance médicale prescrite</b>	60 %	100 %	100 %	100 %	100 %
<b>Consultation de Psychologue remboursée par la Sécurité sociale</b>					
Séances effectuées par un psychologue référencé par la Sécurité sociale. Liste des psychologues et conditions disponibles sur amel.fr	60 %	100 %	100 %	100 %	100 %
<b>Analyses, prélèvements et examens de laboratoire</b>	60 %	100 %	110 %	140 %	170 %
<b>Frais de transport</b>	55 %	100 %	100 %	100 %	100 %
<b>Médicaments</b>					
Médicaments remboursés à 65 %	65 %	100 %	100 %	100 %	100 %
Médicaments remboursés à 30 %	30 %	100 %	100 %	100 %	100 %
Médicaments remboursés à 15 %	15 %	15 %	100 %	100 %	100 %
<b>Pansements</b>	60 %	100 %	110 %	140 %	160 %
<b>Contraception non remboursée : pilules, patches, anneaux et implants contraceptifs, forfait par année civile et par bénéficiaire</b>	-	0 €	30 €	45 €	60 €
<b>Consultations ostéopathes, chiropracteurs, kinésithérapeutes méthode Mézières, étioopathes, psychomotricien, psychothérapeute, diététicien, ergothérapeute, podologue et médecins acupuncteurs</b> (hors nomenclature) - Les montants indiqués par séance sont valables pour l'ensemble du poste (et non par spécialité), par année civile et par bénéficiaire.	-	25 € par séance (2 séances/an/ bénéficiaire)	30 € par séance (4 séances/an/ bénéficiaire)	40 € par séance (5 séances/an/ bénéficiaire)	50 € par séance (6 séances/an/ bénéficiaire)
<b>Majoration de la prestation soins courants de 50 %</b> (sauf médecins non signataires de l'option pratique tarifaire maîtrisée (OPTAM/OPTAM-CO pour les chirurgiens ou les gynécologues/ obstétriques)) <b>pour les personnes en situation de handicap titulaires d'une carte d'invalidité à 80 % ou de la Carte Mobilité Inclusion mention invalidité</b>	Non	Oui	Oui	Oui	Oui

#### VOS AVANTAGES

- Disposez de notre service de **téléconsultation médicale** accessible 24/7
- Accédez à notre réseau Kalixia ostéopathes (honoraires négociés, charte qualité)
- Bénéficiez d'une **assistance à domicile** avec Energie Mutuelle Services

	Régime Général <sup>(6)</sup>	Energie 1 <sup>(4)</sup> + Régime Général <sup>(5)</sup>	Energie 2 <sup>(4)</sup> + Régime Général <sup>(5)</sup>	Energie 3 <sup>(4)</sup> + Régime Général <sup>(5)</sup>	Energie 4 <sup>(4)</sup> + Régime Général <sup>(5)</sup>
<b>OPTIQUE</b>					

La prise en charge de la garantie souscrite est limitée à 1 équipement (1 monture et deux verres) par période de 24 mois pour les adultes (de plus de 16 ans) ou 1 équipement par période de 12 mois pour les enfants de moins de 16 ans. La période s'apprécie à compter de la date d'acquisition de l'équipement. Pour les bénéficiaires de plus de 16 ans, elle peut être réduite à 12 mois en cas d'évolution de la vue selon les conditions prévues par le contrat responsable. Les remboursements de la garantie souscrite (monture et verres) sont différenciés entre Adulte (à partir de 16 ans) et Enfant (moins de 16 ans). La prise en charge des verres (planchers et plafonds) s'entend dans le respect du cadre réglementaire relatif au contrat responsable (décret du 31 janvier 2019 n°2019-65).

\* La prise en charge intégrale du panier de soins sans reste à charge est assurée par le Régime général et la garantie souscrite, y compris pour la prestation d'appairage des verres de classe A et pour la prestation d'adaptation de la correction visuelle par l'opticien des verres de classe A, dans la limite du Prix Limite de Vente.

\*\* La prestation « adaptation correction visuelle » par l'opticien est prise en charge par le Régime général et la garantie souscrite. (60% de la BR par le régime de base et 60% de la BR par la garantie souscrite) pour le panier Tarifs libres (Classe B).

Équipement 100% Santé <sup>(2)</sup> (Classe A)	60 %	sans reste à payer*	sans reste à payer*	sans reste à payer*	sans reste à payer*
---	------	---------------------	---------------------	---------------------	---------------------

#### Équipement autre que 100% Santé (Classe B)

#### DANS LE RÉSEAU KALIXIA - Tarifs négociés et reste à payer minoré

Par verre simple <sup>(3)</sup>	60 %	60 % + 50 €	60 % + 70 €	60 % + 105 €	100 % des frais réels dans le référentiel du réseau Kalixia
Par verre complexe <sup>(3)</sup>	60 %	60 % + 75 €	60 % + 120 €	60 % + 225 €	
Par verre très complexe <sup>(3)</sup>	60 %	60 % + 100 €	60 % + 170 €	60 % + 300 €	
Par monture de lunettes <sup>(3)</sup>	60 %	60 % + 50 €	60 % + 75 €	60 % + 100 €	

#### VOS AVANTAGES KALIXIA

Pour bénéficier des avantages accordés par le réseau Kalixia demandez le tiers payant auprès de votre opticien partenaire. Les prestations dans le réseau Kalixia et hors réseau ne sont pas cumulables.

- Bénéficiez de **20 % de réduction minimum** sur le prix des montures (hormis certaines griffées)
- Géolocalisez les professionnels du **réseau Kalixia** depuis votre espace adhérent Energie mutuelle
- Accédez à une **cabine virtuelle d'essayage** de montures en réalité augmentée
- Profitez d'une **garantie casse de 2 ans** pour votre monture et/ou vos verres

#### HORS RÉSEAU KALIXIA

Par verre simple <sup>(3)</sup>	60 %	60 % + 50 €	60 % + 70 €	60 % + 105 €	60 % + 105 €
Par verre complexe <sup>(3)</sup>	60 %	60 % + 75 €	60 % + 120 €	60 % + 225 €	60 % + 225 €
Par verre très complexe <sup>(3)</sup>	60 %	60 % + 100 €	60 % + 170 €	60 % + 300 €	60 % + 300 €
Par monture de lunettes <sup>(3)</sup>	60 %	60 % + 50 €	60 % + 75 €	60 % + 100 €	60 % + 100 €
<b>Prestation d'adaptation de la prescription de la correction visuelle par l'opticien pour des verres en Classe B</b>	60 %	100 %	110 %	120 %	120 %

#### DANS LE RÉSEAU KALIXIA - Tarifs négociés et reste à payer minoré

Lentilles prescrites remboursées par la Sécurité sociale (1 <sup>er</sup> équipement par année civile, prise en charge du ticket modérateur au-delà)	60 %	60 % + 150 €	60 % + 200 €	60 % + 250 €	60 % + 305 €
Lentilles correctrices, y compris jetables et adaptation, non prises en charge par la Sécurité sociale - forfait par année civile par bénéficiaire	-	50 €	120 €	200 €	300 €

#### VOS AVANTAGES KALIXIA

- Jusqu'à **30 % réduction minimum** sur le prix des lentilles

#### HORS RÉSEAU KALIXIA

Lentilles prescrites remboursées par la Sécurité sociale (1 <sup>er</sup> équipement par année civile, prise en charge du ticket modérateur au-delà)	60 %	60 % + 150 €	60 % + 200 €	60 % + 250 €	60 % + 305 €
Lentilles correctrices, y compris jetables et adaptation, non prises en charge par la Sécurité sociale - forfait par année civile par bénéficiaire	-	50 €	120 €	200 €	300 €
<b>Chirurgie correctrice (y compris chirurgie intraoculaire et implants multifocaux) non prise en charge par la Sécurité sociale (forfait par année civile et par œil)</b>	-	0 €	250 €	300 €	400 €

	Régime Général <sup>(6)</sup>	Energie 1 <sup>(4)</sup> + Régime Général <sup>(5)</sup>	Energie 2 <sup>(4)</sup> + Régime Général <sup>(5)</sup>	Energie 3 <sup>(4)</sup> + Régime Général <sup>(5)</sup>	Energie 4 <sup>(4)</sup> + Régime Général <sup>(5)</sup>
--	-------------------------------	--	--	--	--



## DENTAIRE

\*La prise en charge intégrale des actes liés au panier « sans reste à charge » est assurée par le Régime Général et en complément par la garantie souscrite dans la limite des honoraires limites de facturation fixés par la convention nationale des chirurgiens dentistes 2018-2023 prévue à l'article L. 162-9 du Code de la Sécurité sociale.

<b>Prothèse 100% Santé<sup>(2)</sup></b>	60 %	sans reste à payer*	sans reste à payer*	sans reste à payer*	sans reste à payer*
--	------	---------------------	---------------------	---------------------	---------------------

### ACTES PRIS EN CHARGE PAR L'ASSURANCE MALADIE OBLIGATOIRE

Soins dentaires	60 %	100 %	150 %	190 %	220 %
Consultations dentaires (chirurgiens dentistes / stomatologues)	60 % / 70 %	100 % / 100 %	150 % / 150 %	190 % / 190 %	220 % / 220 %
Radiologie dentaire	60 %	100 %	150 %	190 %	220 %
Prothèses dentaires à tarifs modérés autres que 100% santé	60 % / 100 %	125 % / 125 %	250 % / 250 %	450 % / 450 %	645 % / 645 %
Prothèses dentaires à tarifs libres autres que 100% santé	60 % / 100 %	125 % / 125 %	250 % / 250 %	450 % / 450 %	645 % / 645 %
Orthodontie	60 % / 100 %	125 % / 125 %	250 % / 250 %	450 % / 450 %	560 % / 560 %

### ACTES NON PRIS EN CHARGE PAR L'ASSURANCE MALADIE OBLIGATOIRE

Prothèses dentaires non remboursées par la Sécurité sociale - Par prothèse dentaire, par année civile et par bénéficiaire	-	-	200 € (max. 3 prothèses)	350 € (max. 3 prothèses)	500 € (max. 3 prothèses)
Orthodontie - Par année civile et par bénéficiaire	-	-	350 €	500 €	750 €
Implant dentaire - Par implant, par année civile et par bénéficiaire	-	-	500 € (max. 3 implants)	750 € (max. 3 implants)	1 000 € (max. 3 implants)

### Couronnes ou stellites provisoires dans la limite de 5 dents par année civile :

1 à 2 dents	-	-	50 €	60 €	75 €
3 dents	-	-	100 €	120 €	150 €
Par dent supplémentaire	-	-	25 €	35 €	50 €
Parodontologie : forfait maximum par année civile et par bénéficiaire	-	-	150 €	250 €	300 €



## MATÉRIEL MÉDICAL - APPAREILLAGE

<b>Orthopédie et prothèse médicale (y compris prothèse capillaire de classe II) acceptées par la Sécurité sociale</b>	60 %	100 %	150 %	180 %	220 %
<b>Véhicule pour personne handicapée accepté par la Sécurité sociale</b>	100 %	100 %	100 % + 1 000 €	100 % + 1 500 €	100 % + 3 000 €
<b>Forfait équipement handicap : équipement et réparation (hors entretien) pour les handicaps moteurs et visuels</b> (personne handicapées titulaires d'une carte invalidité à 80 % ou de la nouvelle Carte Mobilité Inclusion mention Invalidité)	-	500 € / an	500 € / an	500 € / an	500 € / an



## AIDE AUDITIVE REMBOURSABLE PAR LA SÉCURITÉ SOCIALE

\*La prise en charge intégrale du panier 100% Santé sans reste à charge est assurée par le Régime général et la garantie souscrite dans le respect des textes réglementaires.

<b>Paniers de soins sans reste à charge (aides auditives de classe I - santé tel que défini réglementairement)</b>	60 %	sans reste à payer*	sans reste à payer*	sans reste à payer*	sans reste à payer*
--	------	---------------------	---------------------	---------------------	---------------------

### Équipement auditif autre que 100% Santé<sup>(2)</sup> (classe II <sup>(4)</sup>)

Forfait aide auditive unilatérale	60 %	60 % + 160 €	60 % + 500 €	60 % + 750 €	60 % + 1 460 €
Forfait aide auditive bilatérale	60 %	60 % + 320 €	60 % + 1 000 €	60 % + 1 500 €	60 % + 2 920 €
<b>Accessoires et fournitures (piles, écouteurs, embouts) et entretien des aides auditives remboursables par la Sécurité sociale - forfait par année civile et par bénéficiaire)</b>	60 %	60 % + 20 €	60 % + 30 €	60 % + 40 €	60 % + 50 €

### VOS AVANTAGES KALIXIA

- Géolocalisez les professionnels du **réseau Kalixia** depuis votre espace adhérent Energie mutuelle
- Demandez la **dispense d'avance de frais** dans le réseau Kalixia
- Profitez de **services spécifiques** et de **tarifs négociés** pour vous et vos ascendants directs
- Bénéficiez d'un meilleur remboursement et d'une **baisse de votre reste à charge** dans le réseau d'Audioprothésistes Kalixia

	Régime Général <sup>(5)</sup>	Energie 1 <sup>(6)</sup> + Régime Général <sup>(5)</sup>	Energie 2 <sup>(6)</sup> + Régime Général <sup>(5)</sup>	Energie 3 <sup>(6)</sup> + Régime Général <sup>(5)</sup>	Energie 4 <sup>(6)</sup> + Régime Général <sup>(5)</sup>
<b>AUTRES PRESTATIONS</b>					
<b>Cure thermique acceptée par l'Assurance Maladie, forfait par année civile et par bénéficiaire</b>	65 %	100 %	100 % + 200 €	100 % + 300 €	100 % + 350 €
<b>Vaccins non remboursés (par vaccin)</b>	-	-	50 €	60 €	75 €
<b>Ostéodensitométrie non remboursée</b>	-	-	80 €	100 €	115 €

<b>+ DE SERVICES</b>					
<b>Accès aux réseaux Optique, Audiologie, Ostéopathes Kalixia</b>	-	Oui	Oui	Oui	Oui
<b>Aides exceptionnelles par le fonds social d'Energie mutuelle selon les dispositions d'attribution ou fonds dédié</b>	-	Oui	Oui	Oui	Oui
<b>Assistance (Energie Mutuelle Services)</b>	-	Non	Oui	Oui	Oui
<b>Téléconsultation Médicale</b>	-	Non	Oui	Oui	Oui
<b>Deuxième Avis Médical</b>	-	Non	Oui	Oui	Oui
<b>Visible Patient Solution (Imagerie médicale en 3D)</b>	-	Non	Oui	Oui	Oui

Les informations présentes dans les renvois sont extraites du Règlement mutualiste

**Abréviations :**

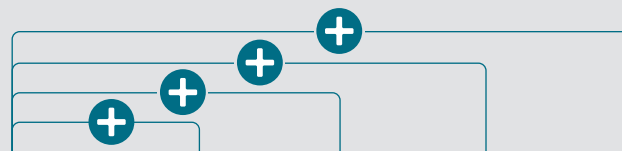
**BR** = Base de Remboursement de la Sécurité sociale. **BR - SS** = Base de remboursement retenue par la Sécurité sociale moins le remboursement de la Sécurité sociale.  
**DE** = Dépense Effective : montant total des dépenses engagées déduction faite du remboursement de la Sécurité sociale. **TM** = Ticket Modérateur : différence entre la base de remboursement et le montant remboursé par l'assurance maladie obligatoire (avant application sur celui-ci de la participation forfaitaire d'un euro ou d'une franchise). **RO** = Régime obligatoire (Sécurité sociale).  
**CCAM** = Classification Commune des Actes Médicaux. Correspondances CCAM non exhaustives et sous réserve d'évolutions de la CCAM.

Pour les contrats solidaires et responsables ceci exclut la prise en charge de la participation forfaitaire de 1€ par acte, les majorations du reste à charge consécutives au non-respect du parcours de soins (accès à un médecin sans consultation du médecin traitant : le dépassement d'honoraires dit « DA » et la minoration du remboursement SS), les franchises mises en place au 1<sup>er</sup> janvier 2008 par les pouvoirs publics ainsi que les planchers et plafonds introduits par décret au 1<sup>er</sup> avril 2015.  
 Depuis le 1<sup>er</sup> janvier 2017, en application de l'article 83 de la loi n° 2016-41, le tiers payant est généralisé pour l'ensemble des professionnels de santé exerçant en ville aux bénéficiaires de l'Assurance Maladie atteints d'une affection de longue durée ainsi qu'aux bénéficiaires de l'Assurance Maternité sur la part des dépenses prises en charge par l'Assurance Maladie obligatoire.  
 Ces professionnels de santé exerçant en ville peuvent aussi appliquer le tiers payant sur la part couverte par leur organisme complémentaire dans la limite du tarif de responsabilité.

- (1) Dispositifs de pratiques tarifaires maîtrisées OPTAM ou OPTAM-CO (en Chirurgie et Obstétrique) : en adhérant à ces options, les professionnels de santé s'engagent à limiter leurs dépassements d'honoraires dans des conditions établies par la convention. Pour savoir si un médecin a adhéré à l'OPTAM ou à l'OPTAM-CO, le site [annuaire.sante.ameli.fr](http://annuaire.sante.ameli.fr) est à la disposition de tous.
- (2) Tels que définis réglementairement : dispositif 100% Santé par lequel les assurés couverts par un contrat de complémentaire santé responsable peuvent bénéficier de certaines prestations d'optique, d'aides auditives et de prothèses dentaires définies réglementairement et intégralement remboursées par l'assurance maladie obligatoire et les complémentaires santé, donc sans frais restant à leur charge, sous réserve que les professionnels de santé respectent les tarifs maximum fixés.
- (3) Pour la définition des verres, se référer à la nomenclature optique en vigueur. Décret N°2019-65 du 31 janvier 2019 et Art.R871-1 et R. 871-2 du Code de la Sécurité sociale.
- (4) Voir la liste réglementaire des options de l'aide auditive de la liste A et de la liste B figurant dans l'arrêté du 14 novembre 2018.
- (5) Les données concernant le Régime général sont communiquées à titre indicatif et n'engagent pas Energie mutuelle.
- (6) Hors remboursement du Régime général.



# Exemples de remboursements



	Dépense	Remboursement Sécurité sociale	Remboursement Energie mutuelle			
			Energie 1	Energie 2	Energie 3	Energie 4
<b>SOINS COURANTS</b>						
Consultation médecin généraliste (Non OPTAM, BR* 25 €)	30 €	16,50 €	7,50 €	12,50 €	12,50 €	12,50 €
<b>Votre reste à charge**</b>		<b>13,50 €</b>	<b>6 €</b>	<b>1 €</b>	<b>1 €</b>	<b>1 €</b>
Consultation médecin spécialiste (Non OPTAM, BR* 23 €)	50 €	15,10 €	6,9 €	13,80 €	23 €	29,90 €
<b>Votre reste à charge**</b>		<b>34,90 €</b>	<b>28 €</b>	<b>21,10 €</b>	<b>11,90 €</b>	<b>5 €</b>
Consultation d'Ostéopathe***	50 €	-	25 €	30 €	40 €	50 €
<b>Votre reste à charge</b>		<b>50 €</b>	<b>25 €</b>	<b>20 €</b>	<b>10 €</b>	<b>-</b>
Acte d'imagerie médicale Non OPTAM (Radiographie de la cheville code CCAM NGQK002 BR* 23,86 €)	45 €	15,70 €	7,16 €	14,32 €	23,86 €	28,30 €
<b>Votre reste à charge**</b>		<b>29,30 €</b>	<b>22,14 €</b>	<b>14,98 €</b>	<b>5,44 €</b>	<b>1 €</b>
<b>OPTIQUE</b>						
Optique adulte - Verres simples (dont 100 € la monture)	310 €	0,09 €	150 €	215 €	309,91 €	309,91 €
<b>Votre reste à charge</b>		<b>309,91 €</b>	<b>159,91 €</b>	<b>94,91 €</b>	<b>-</b>	<b>-</b>
Optique adulte - Verres complexes (dont 100 € la monture)	550 €	0,09 €	200 €	315 €	549,91 €	549,91 €
<b>Votre reste à charge</b>		<b>549,91 €</b>	<b>349,91 €</b>	<b>234,91 €</b>	<b>-</b>	<b>-</b>
<b>DENTAIRE</b>						
Prothèse dentaire 100% santé Couronne céramique (BR* 120 €)	400 €	72 €	328 €	328 €	328 €	328 €
<b>Votre reste à charge</b>		<b>328 €</b>	<b>-</b>	<b>-</b>	<b>-</b>	<b>-</b>
Prothèse dentaire tarifs maîtrisés Couronne Céramique-monolithique (BR* 120 €)	500 €	72 €	78 €	228 €	428 €	428 €
<b>Votre reste à charge</b>		<b>428 €</b>	<b>350 €</b>	<b>200 €</b>	<b>-</b>	<b>-</b>
Prothèse dentaire tarifs libres Couronne Céramo-céramique (BR* 107,5 €)	600 €	64,50 €	69,88 €	204,25 €	419,25 €	535,50 €
<b>Votre reste à charge</b>		<b>535,50 €</b>	<b>465,62 €</b>	<b>331,25 €</b>	<b>116,25 €</b>	<b>-</b>
Implant dentaire	1 000 €	-	-	500 €	750 €	1 000 €
<b>Votre reste à charge</b>		<b>1 000 €</b>	<b>1 000 €</b>	<b>500 €</b>	<b>250 €</b>	<b>-</b>
<b>HOSPITALISATION</b>						
Chambre particulière (par nuitée)	75 €	-	25 €	50 €	60 €	75 €
<b>Votre reste à charge</b>		<b>-</b>	<b>55 €</b>	<b>25 €</b>	<b>15 €</b>	<b>-</b>
Opération Chirurgie Non OPTAM (Remplacement de l'articulation coxofémorale Code CCAM NEKA020 BR* 459,8 €)	920 €	459,80 €	-	229,90 €	459,80 €	459,80 €
<b>Votre reste à charge</b>		<b>460,20 €</b>	<b>460,20 €</b>	<b>230,30 €</b>	<b>0,40 €</b>	<b>0,40 €</b>

\* Base de remboursement de la Sécurité sociale. \*\* (qui comprend 1 € de participation forfaitaire de la Sécurité sociale).

\*\*\* Limitation annuelle à 2 séances pour le niveau 1, 4 séances pour le niveau 2, 5 séances pour le niveau 3 et 6 séances pour le niveau 4.

# Les services d'Énergie mutuelle

Des services à chaque situation

## Ma santé



**Téléconsultation médicale**  
24h/24 et 7j/7



**Visible Patient Solution**  
Modélisation 3D de votre anatomie  
pour optimiser le diagnostic médical



**Deuxième Avis Médical**  
Pour éclairer vos décisions de santé  
en cas de problèmes sérieux ou situations  
médicales complexes



## Ma famille



**Énergie Mutuelle Services\***  
aide-ménagère, garde d'enfants,  
transport à l'école et rapatriement  
d'un proche...

\*selon votre garantie ou renfort



**Rente Dépendance\***  
rente viagère mensuelle :  
100 € / mois pour Sodeli  
150 € / mois pour Cort



**Aménagement du domicile**  
des prix négociés  
avec Indépendance Royale,  
spécialiste de l'aménagement à  
domicile pour les séniors

## Mon budget

- **Carte de tiers payant Viamedis** : Moins d'avance de frais et des accords de prise en charge instantanés en hospitalisation, optique et audio grâce au premier réseau de tiers-payant de France
- **Fonds d'action sociale** : Vous avez la possibilité de le solliciter en cas de coup dur
- **Réseau de soins Kalixia** : Des tarifs pour vous dans le premier réseau de soins de France en optique, audioprothèse et ostéopathie

## Paroles d'adhérents

### Téléconsultation médicale

– Jeanne

« Habitant en zone rurale, il est appréciable de pouvoir solliciter un professionnel de santé à distance. Cela permet de nous rassurer sans avoir à se déplacer ou attendre le lendemain pour avoir un rendez-vous dans la grande ville d'à côté. »

### Assistance Énergie Mutuelle

– Farid

« J'étais en vacances avec mon épouse et mes petits-enfants dans les Alpes et je me suis tordu la cheville lors d'une randonnée. Mon épouse n'ayant pas le permis, nous avons contacté l'assistance pour trouver une solution de rapatriement. »

### Deuxième Avis Médical

– Monique,  
atteinte d'un cancer du sein

« L'équipe médicale m'avait prescrit un traitement de chimiothérapie mais après la première séance, j'ai dû l'interrompre car je ne le supportais pas. J'ai envoyé mon dossier à [deuxiemeavis.fr](https://deuxiemeavis.fr) et un oncologue m'a répondu en 2 jours. Il m'a convaincu que le traitement prescrit était le plus efficace dans ma situation et il m'a conseillé de le reprendre. »

# Assistance

Energie Mutuelle Services



## Besoin d'une assistance ? Bénéficiez d'aides adaptées aux aléas de la vie.

Le service Energie Mutuelle Services est accessible sur simple appel téléphonique, du lundi au samedi de 8h à 20h (hors jours fériés).

**0 969 32 37 37** Service gratuit  
+ prix appel

Une équipe médicale est à votre écoute afin de répondre à vos questions générales en matière de santé.



### INFORMATION

pour effectuer des démarches quotidiennes (habitat, succession, famille, allocations...)



### PRISE EN CHARGE POUR LES ENFANTS DE MOINS DE 16 ANS

(garde, transport à l'école, rapatriement d'un proche) pour un parent hospitalisé



### AIDE À DOMICILE

après une hospitalisation, maladie ou accident (adhérent, conjoint, enfants)



### GARDIENNAGE D'ANIMAUX SUITE À UNE HOSPITALISATION, MALADIE OU ACCIDENT



### PRISE EN CHARGE D'UNE PERSONNE DÉPENDANTE AU DOMICILE PENDANT UNE HOSPITALISATION

### AIDE LORS D'UNE IMMOBILISATION AU DOMICILE SUITE À UNE MALADIE OU ACCIDENT

(adhérent, conjoint, enfants)



Consultez, sur notre site, la rubrique dédiée **« Energie Mutuelle Services »** pour plus d'informations

**0 969 32 37 37** Service gratuit  
+ prix appel

**energiemutuelle.fr** - 66 avenue du Maine 75014 PARIS

Mutuelle soumise aux dispositions du Livre II du Code de la mutualité SIREN 419 049 499 - APE 6512Z. Mutuelle soumise au contrôle de l'Autorité de Contrôle Prudentiel et de Résolution (ACPR), 4 place de Budapest, CS 92459, 75436 PARIS Cedex 9

**Energie**  
mutuelle  
Groupe malakoff humanis

# Téléconsultation Médicale

Energie Mutuelle Téléconsultation Médicale



**Vous avez besoin de consulter un médecin sans avoir à vous déplacer ?**

**Bénéficiez de notre service de téléconsultation Médicale 24h/24 et 7j/7**

Le service de Téléconsultation Médicale vous permet de réaliser une consultation à distance, avec un médecin, et de vous apporter des réponses adaptées.



**0 969 32 37 37**

numéro dédié,  
sans surcoût  
(appel non surtaxé)



**APPEL TRAITÉ  
DIRECTEMENT**

par une équipe médicale  
basée en France



**SERVICE SÉCURISÉ  
ET DISPONIBLE  
24H/24 - 7J/7**

en France et partout dans  
le monde



**EN LIEN DIRECT  
AVEC VOTRE  
MÉDECIN TRAITANT**

si vous êtes d'accord



**SI LE MÉDECIN LE  
JUGE NÉCESSAIRE**

et avec votre accord, une  
ordonnance peut être  
transmise au pharmacien  
de votre choix partout  
en Europe

**QUAND FAIRE APPEL  
À CE SERVICE ?**

- ☑ Impossibilité de joindre votre médecin traitant
- ☑ N'importe où en France et à l'étranger
- ☑ Depuis votre domicile, votre lieu de travail ou en vacances



**Important : la téléconsultation médicale ne se substitue ni au médecin traitant, ni aux urgences, ni à une consultation spécialisée, notamment psychologique, ni aux consultations nécessitant un examen clinique ou des examens complémentaires spécialisés. Aucun arrêt de travail, certificat médical ou renouvellement d'ordonnance ne peut être délivré.**



Consultez, sur notre site, la rubrique dédiée  
**« Energie mutuelle Téléconsultation Médicale »**  
pour plus d'informations

**0 969 32 37 37** Service gratuit + prix appel

**energiemutuelle.fr** - 66 avenue du Maine 75014 PARIS

Mutuelle soumise aux dispositions du Livre II du Code de la mutualité SIREN 419 049 499 - APE 6512Z. Mutuelle soumise au contrôle de l'Autorité de Contrôle Prudentiel et de Résolution (ACPR), 4 place de Budapest, CS 92459, 75436 PARIS Cedex 9

**Energie**  
mutuelle  
Groupe malakoff humanis

# Deuxième Avis

Pour éclairer vos décisions de santé



## Des médecins experts pour éclairer vos décisions de santé en cas de problèmes sérieux ou de situations médicales complexes

Nous pouvons tous, dans notre vie, être confronté à un problème de santé sérieux (une maladie grave, rare ou invalidante) et devoir faire face à de nombreuses difficultés :

- **difficultés à s'assurer de la fiabilité de l'information** pour pouvoir faire les bons choix ;
- **difficultés à identifier un médecin** expert de sa pathologie ;
- **difficultés à obtenir un rendez-vous** avec un médecin expert dans des délais acceptables.



Du très haut niveau d'expertise médicale avec plus de **250 MÉDECINS** référencés par le conseil scientifique, suivant des critères rigoureux



**OBTENEZ SOUS 7 JOURS** un avis en ligne où que vous soyez



**COMPTE-RENDU SIGNÉ** par le médecin expert et envoyé à votre médecin traitant, avec votre accord

**PRISE EN CHARGE COMPLÈTE DES FRAIS D'HONORAIRES**

**SÉCURITÉ DES DONNÉES DE SANTÉ**



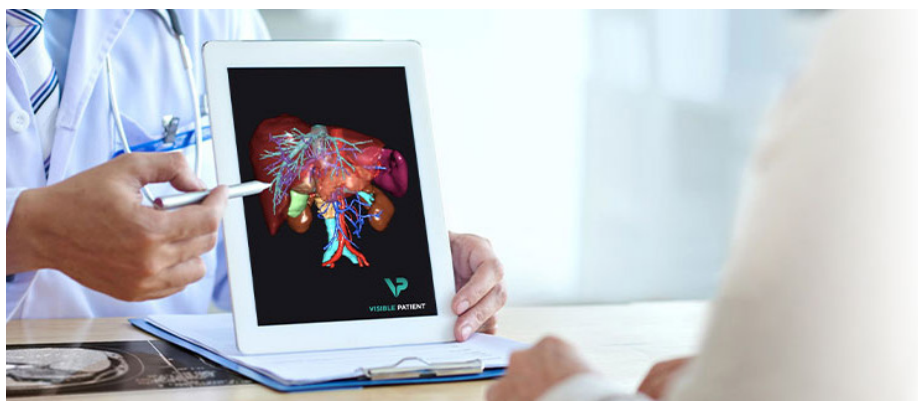
**Important :** Cette expertise médicale peut être demandée pour de nombreuses pathologies et traitements. Notre service deuxième avis ne remplace pas votre médecin traitant. Nous vous conseillons vivement de partager avec lui les recommandations que vous recevrez.



Consultez, sur notre site, la rubrique dédiée « **Energie mutuelle Deuxième Avis Médical** » pour plus d'informations

# Visible Patient

La modélisation 3D de vos organes




## Votre imagerie médicale en 3D pour une chirurgie plus sûre

Le service Visible Patient réalise à partir de vos images médicales standard (scanner ou IRM) demandé par l'établissement ou le praticien à Visible Patient une copie virtuelle 3D de votre anatomie.


À l'aide de ce modèle 3D, votre médecin prépare et simule sans aucun risque son geste opératoire et peut ainsi adapter sa chirurgie à votre anatomie.

**EXAMEN STANDARD**



**1**


Je consulte un médecin



**2**


Je passe un examen d'imagerie scanner ou IRM

**INNOVATION TECHNOLOGIQUE**



**3**

Visible Patient modélise la copie virtuelle de mon anatomie




**4**

Mon médecin planifie et optimise l'opération à l'aide de mon modèle 3D

Avec le modèle 3D, vous comprenez mieux les démarches proposées par votre médecin et choisissez avec lui les meilleures options pour votre traitement.

Le service d'analyse des images médicales proposé par Visible Patient est certifié ISO 13485 et ses logiciels sont des dispositifs médicaux agréés.



Pour tout type de chirurgie : digestive, thoracique, urologique et pédiatrique

- ✓ Simplifie la planification
- ✓ Améliore les gestes opératoires
- ✓ Diminue les risques d'erreurs chirurgicales
- ✓ Facilite la compréhension de votre pathologie



**3 000 PATIENTS**  
en ont déjà bénéficié



Consultez, sur notre site, la rubrique dédiée « **Energie mutuelle Visible Patient** » pour plus d'informations

# Réseaux de soins Kalixia

Des soins et des prestations de qualité au meilleur prix



**Accédez aux réseaux de soins Kalixia pour des soins et des prestations de qualité et moins de reste à charge !**



## DES PRIX NÉGOCIÉS

La prise en charge intégrale des verres et des traitements dans le réseau

- -20% sur les montures
- -30% sur les lentilles

## UNE QUALITÉ DE SERVICE GARANTIE PAR LES RÉSEAUX

- Charte Qualité
- Remplacement sans franchise en cas de casse ou d'inadaptation
- Essayage virtuel de montures
- Plus de 7 100 centres optiques



## DES PRIX ACCESSIBLES

- Jusqu'à - 500€ pour un double appareillage,
- Une offre « Prim'Audio » avec un prix maximum de 700€ TTC par oreille,
  - -20% sur les accessoires de connectivité

## UNE QUALITÉ DE SERVICE GARANTIE PAR LES RÉSEAUX

- Charte Qualité
- 90 % des appareils sont de gammes supérieures,
- Ouvert aux ascendants directs sur remise d'un bon personnalisé.
- Plus de 5 100 centres audio



## DES PRIX NÉGOCIÉS

- Respect des plafonds d'honoraires du département d'exercice (de 50 à 70€)

## UNE QUALITÉ DE SERVICE GARANTIE PAR LES RÉSEAUX

- Charte Qualité
- Des praticiens sélectionnés avec soin
- Saisie de la note d'honoraires type avec envoi possible par mail à l'adhérent
- 520 ostéopathes partenaires



### À retenir

- ✓ Kalixia : 1<sup>er</sup> réseau de France avec 11 millions de bénéficiaires
- ✓ Géolocalisation accessible depuis votre espace adhérent
- ✓ Liberté de choix du professionnel de santé
- ✓ Tiers payant systématique, en optique et en audio, via notre partenaire Viamedis

Plus d'information sur [energiemutuelle.fr/kalixia](http://energiemutuelle.fr/kalixia)

# Assurance Complémentaire Santé

Document d'information sur le produit d'assurance à compter du 01/01/2024

Organisme assureur : ENERGIE MUTUELLE – Mutuelle soumise aux dispositions du Livre II du code de la Mutualité –

SIREN N°419 049 499

**Energie**  
mutuelle  
Groupe malakoff humanis

**Produit : ENERGIE 1.2.3.4.**

**Ce document d'information présente un résumé des principales garanties et exclusions du produit. Il ne prend pas en compte vos besoins et demandes spécifiques. Vous trouverez l'information complète sur ce produit dans la documentation pré contractuelle et contractuelle. En particulier, les niveaux de remboursement seront détaillés dans le tableau de garanties.**

**De quel type d'assurance s'agit-il ?**

Le produit d'Assurance Complémentaire Santé ENERGIE 1.2.3.4. est un contrat de complémentaire santé individuel à quatre niveaux (Energie 1, Energie 2, Energie 3 et Energie 4), souscrit par une personne physique, destiné à rembourser tout ou partie des frais de santé restant à la charge de l'assuré et des éventuels bénéficiaires en cas d'accident, de maladie ou de maternité, en complément de la Sécurité sociale française dans la limite des frais réels. Le produit respecte les conditions légales des contrats solidaires et responsables et les dispositions du 100% Santé s'appliquant à l'optique, l'audiologie et le dentaire.



## Qu'est-ce qui est assuré ?

Les montants des prestations sont soumis à des plafonds qui varient en fonction du niveau de garantie choisi, et figurent dans le tableau de garanties. Ils ne peuvent être plus élevés que les dépenses engagées, et une somme peut rester à votre charge.

### LES GARANTIES SYSTEMATIQUEMENT PRÉVUES

- ✓ **Hospitalisation** : Frais de séjour et de salle d'opération, Forfait Patient Urgences, Honoraires et actes des médecins, Forfait journalier hospitalier, Chambre particulière (complète, ambulatoire et maternité), Frais d'accompagnement (enfant -16 ans et ascendant de plus de 70 ans), Frais de transport.
- ✓ **Soins courants** : Consultations, visites de médecins généralistes et spécialistes, Actes techniques médicaux, Actes d'imagerie médicale, Auxiliaires médicaux, Consultation de psychologue remboursée, Analyses, prélèvements et examens de laboratoires, Analyses hors nomenclature, Frais de transport, Médicaments, Pansements, Consultations ostéopathes, chiropracteurs, étioopathes, médecins acupuncteurs et kinésithérapeutes méthode Mézières.
- ✓ **Optique** : Monture et verres (adulte et enfant) acceptés par la Sécurité sociale (dans et hors réseau Kalixia), Lentilles remboursées par la Sécurité sociale (1 équipement/an), Lentilles non remboursées par la Sécurité sociale y compris jetables, Chirurgie corrective non prise en charge par la Sécurité sociale.
- ✓ **Dentaire** : Soins, Consultations et radiologie, Prothèses dentaires, Orthodontie prise en charge par la Sécurité Sociale, Prothèses dentaires, Orthodontie, Implantologie, Parodontologie non prises en charge par la Sécurité sociale, Couronne ou stellite provisoire.
- ✓ **Matériel médical - Appareillage - Aide auditive** : Orthopédie et prothèses médicales, Forfait Equipement Handicap, Equipement auditif (y compris accessoires, fournitures et entretien), acceptés par la Sécurité sociale.
- ✓ **Autres prestations** : Cures thermales agréées par l'Assurance Maladie, Vaccins, Ostéodensitométrie non remboursée.

### LES SERVICES SYSTEMATIQUEMENT PRÉVUS

- ✓ Réseau de soins Kalixia (opticiens, audioprothésistes et ostéopathes)
- ✓ Aides exceptionnelles par le fonds social
- ✓ Tiers-payant Viamedis
- ✓ Téléconsultation Médicale
- ✓ Deuxième Avis Médical
- ✓ Visible Patient Solution

### L'ASSISTANCE SYSTEMATIQUEMENT PRÉVUE

- ✓ Assistance (Energie Mutuelle Services) assurée par AUXIA ASSISTANCE.

Les garanties précédées d'une coche ✓ sont systématiquement prévues au contrat



## Qu'est-ce qui n'est pas assuré ?

- ✗ Les soins reçus en dehors de la période de validité du contrat.
- ✗ Les indemnités versées en complément de la Sécurité sociale en cas d'arrêt de travail.
- ✗ Les dépenses de soins relatives aux séjours effectués :
  - Dans les unités ou centres de long séjour ;
  - Dans les établissements ou les services qui accueillent des personnes âgées ou qui leur apportent à domicile une assistance dans les actes quotidiens de la vie, des prestations de soins ou une aide à l'insertion sociale.
- ✗ La chirurgie esthétique non prise en charge par la Sécurité sociale.
- ✗ Le forfait journalier facturé par les établissements d'hébergement médicaux-sociaux, comme les maisons d'accueil spécialisées (MAS) ou les établissements d'hébergement pour les personnes dépendantes (EHPAD), et les unités ou centres de soins de longue durée.
- ✗ Les médicaments non remboursés par la Sécurité sociale.



## Y-a-t-il des exclusions à la couverture ?

### PRINCIPALES EXCLUSIONS DU CONTRAT RESPONSABLE

- ! La participation forfaitaire de 1€ et les franchises sur les boîtes de médicaments, actes paramédicaux et transport.
- ! La majoration du ticket modérateur et les dépassements d'honoraires si les dépenses de santé sont réalisées en dehors du parcours de soins.
- ! Les dépassements d'honoraires au-delà de la limite fixée réglementairement pour les médecins spécialistes n'adhérant pas à un dispositif de pratique tarifaire maîtrisée.
- ! Les dépassements d'honoraires pour exigence personnelle (codification DE).
- ! Optique : prise en charge limitée à un équipement (1 monture et 2 verres) par période de 2 ans, réduite à 1 an pour un enfant de moins de 16 ans ou en cas d'évolution de la vue.

### PRINCIPALES RESTRICTIONS

- ! **Hospitalisation** : prise en charge limitée à 5 300 € pour les frais de séjour et de salle d'opération en établissement non conventionné.
- ! **Hospitalisation** : prise en charge limitée de la chambre particulière (Psychiatrie : 45 jours / Médecine-Chirurgie : 120 jours).
- ! **Consultations ostéopathes, chiropracteurs, étioopathes, kinésithérapeutes méthode Mézières et médecins acupuncteurs** : nombre limité de séances selon les niveaux.
- ! **Prothèses dentaires, Orthodontie, Parodontologie et Implants non remboursés par la Sécurité sociale** : Forfaits annuels.
- ! **Prothèses dentaires non remboursées par la Sécurité sociale** : 3/an.
- ! **Implants non remboursés par la Sécurité sociale** : 3/an.
- ! **Couronnes ou stellites provisoires** : 5/an.





## Où suis-je couvert(e) ?

- ✓ En France métropolitaine, dans les Départements d'Outre-Mer (DROM) et à l'étranger.
- ✓ Dans le cas où les soins ont été dispensés à l'étranger, le remboursement se fait sur la base de remboursement du régime d'assurance maladie obligatoire français, quelle que soit la dépense engagée.



## Quelles sont mes obligations ?

### Sous peine de suspension des garanties

#### À la souscription du contrat :

- Être membres participants bénéficiant du régime général ou local (ne bénéficiant pas du régime statutaire des Industries Electriques et Gazières) ;
- Remplir avec exactitude le formulaire d'adhésion fourni par la mutuelle accompagné des pièces justificatives ;
- Régler la cotisation (ou fraction de cotisation) indiquée au contrat.

#### En cours de contrat :

- Fournir tous documents justificatifs nécessaires au paiement des prestations prévues au contrat.
- Faire parvenir les demandes de remboursements à l'assureur dans un délai maximum de 2 ans suivant la date de remboursement des soins de votre Sécurité sociale.
- Informer l'assureur des événements suivants, par lettre recommandée, par voie postale ou électronique, dans les 2 mois qui suivent la connaissance qu'il a de l'un de ces événements, ce changement peut dans certains cas entraîner la modification du contrat et de la cotisation :
  - Changements de situation : changement d'adresse, modification de sa composition familiale (naissance, mariage, décès), changement de situation au regard des régimes obligatoires français d'assurance maladie et maternité.



## Quand et comment effectuer les paiements ?

Les cotisations sont dues mensuellement.

Les paiements peuvent être effectués par chèque ou prélèvement automatique.

Des modifications en cours d'année peuvent intervenir.



## Quand commence la couverture et quand prend-elle fin ?

La date d'effet de l'adhésion est le 1<sup>er</sup> jour du mois en cours si le dossier complet est adressé à la Mutuelle avant le 10 du mois considéré, cachet de la poste faisant foi par voie postale, date d'horodatage par voie électronique ou date de réception du mail si envoi par mail ; dans le cas contraire, la date d'effet sera le 1<sup>er</sup> jour du mois suivant

Les garanties sont souscrites dans le cadre de l'année civile. L'adhésion se renouvelle ensuite par tacite reconduction le 1<sup>er</sup> janvier de chaque année, quelle que soit la date d'adhésion initiale, sauf résiliation par l'une des parties dans les cas et conditions fixées au contrat.

A compter de la date du jour où l'adhésion a pris effet dans le cadre d'une adhésion à distance ou à compter du jour de la signature du bulletin d'adhésion dans le cadre d'une adhésion par démarchage, le membre participant dispose d'un délai de 14 jours calendaires pour renoncer à son adhésion par lettre recommandée (par voie postale ou électronique) avec accusé de réception sans avoir à justifier de motifs ni à supporter de pénalités.



## Comment puis-je résilier le contrat ?

Vous pouvez mettre fin au contrat :

- Après l'expiration d'un délai d'un an à compter de l'adhésion, sans frais ni pénalités par tous moyens contractuels. Elle prend effet, à défaut d'accord des parties, un mois après la réception par la Mutuelle de la notification.
- A la date d'échéance annuelle du contrat (soit le 31 décembre de l'année en cours), en nous adressant par tous moyens contractuels au moins deux mois avant cette date.
- En cas de modification de votre situation personnelle ou professionnelle ayant une influence directe sur les risques garantis.
- En cas de révision des cotisations, en nous adressant par tous moyens contractuels dans les 30 jours qui suivent la date de notification de la modification.
- En cas de modification du contrat à la suite d'une évolution réglementaire, dans le délai de 30 jours à compter de la proposition de modification du contrat par l'assureur.



# Contacter Energie mutuelle

Vous souhaitez adhérer à l'une de nos garanties ?



Par téléphone,  
nos conseillers  
vous répondent du  
lundi au vendredi  
de 9h à 17h

0 969 32 15 75

Service gratuit  
+ prix appel



Par mail à :  
[votreconseiller@energiemutuelle.com](mailto:votreconseiller@energiemutuelle.com)



Par courrier,  
adrezsez votre adhésion à :

Energie mutuelle  
66 avenue du Maine  
75014 PARIS

Vous souhaitez communiquer avec Energie mutuelle ?



Par téléphone,  
du lundi au vendredi  
de 9h à 17h

0 969 32 37 37

Service gratuit  
+ prix appel

Par Internet 24h/24 et 7j/7

via l'espace adhérent [adh.energiemutuelle.fr](http://adh.energiemutuelle.fr)  
ou via l'appli Energie mutuelle, disponible depuis  
Google Play ou App Store, en flashant le QR code :

