

# Je souhaite renforcer mes garanties, je choisis les options **Sodeli et Cort**

Offre

Cotisations

Garanties

Remboursements

Services

Règlementaire

Contacts

Renforts dédiés aux assurés de la CSM, CSM Evin, Sérénité,  
ou garantis par un premier régime complémentaire au régime Sécurité sociale  
hors complémentaire Energie Mutuelle

## Sodeli et Cort

# Votre santé en toute tranquillité

Vous souhaitez renforcer vos garanties et diminuer votre reste à charge ? Pensez à Sodeli ou Cort !

Ces deux options offrent des remboursements complémentaires sur vos dépenses de santé, pour mieux couvrir vos dépassements d'honoraires, vos frais dentaires, d'optique, d'hospitalisation et bénéficier de nombreux avantages :

- Des remboursements complémentaires sur les principaux postes de santé
- Une garantie dépendance\*
- Une assistance (aide à domicile, prise en charge des enfants ou d'une personne dépendante en cas d'hospitalisation, gardiennage d'animaux, portage de repas et médicaments à domicile, ...)
- Des services de télémedecine (téléconsultation médicale, deuxième avis médical, imagerie 3D)

"Je recherche une couverture : "

	Equilibrée et des cotisations maîtrisées Je choisis CSM	Complète et confortable Je choisis CSM + (e)Sodeli	Optimale pour répondre à des besoins en santé importants Je choisis CSM + (e)Cort
Soins courants	● ● ○ ○	● ● ● ○	● ● ● ●
Pharmacie	● ● ● ○	● ● ● ○	● ● ● ●
Optique	● ● ○ ○	● ● ● ○	● ● ● ●
Dentaire	● ● ○ ○	● ● ● ○	● ● ● ●
Hospitalisation	● ● ○ ○	● ● ● ○	● ● ● ●
Matériel médical	● ● ○ ○	● ● ● ○	● ● ● ●
Services	● ● ○ ○	● ● ● ●	● ● ● ●

\* Garantie Perte d'Autonomie / Dépendance : se reporter à l'article 29 du Règlement Mutua- liste ainsi qu'à la fiche service Indépendance Royale disponible sur [energiemutuelle.fr](http://energiemutuelle.fr)

## Votre cotisation

COTISATIONS 2024 TTC EN € / mois\*

Isolé

Famille

Sodeli**	13,65 €	24,17 €
Cort**	32,00 €	59,53 €

Cotisation incluant la garantie Perte d'Autonomie / Dépendance : 2,73 € pour Sodeli, 3,24 € pour Cort

eSodeli**	10,92 €	21,44 €
eCort**	28,76 €	56,29 €

Cotisation sans la garantie Perte d'Autonomie / Dépendance

\* Les cotisations comprennent la Taxe de Solidarité Additionnelle sur la base du taux en vigueur : 13,27 %

\*\* Incluant les prestations nrCort, dépassements d'honoraires Non OPTAM, montures et audiologie : 3,02 € l'isolé et 5,94 € la famille.

Pour les prestations NR CORT mentionnées dans le tableau des garanties (dépassements d'honoraires des médecins Non-Optam et forfait monture au-delà de la limite des contrats responsables) intègrent la Taxe de Solidarité Additionnelle au taux spécifique de 20,27 %. NR : Non Responsable.

# SODELI & CORT

## PRESTATIONS 2024

Grille de prestations conforme au dispositif 100% santé et aux engagements pour la lisibilité des garanties signés par l'UNOCAM le 14 février 2019.

Les garanties sont exprimées en pourcentage de la Base de Remboursement (BR) de la Sécurité sociale, en forfait en euros ou une combinaison des deux ou à l'aide d'une mention spécifique. Les pourcentages viennent en complément des remboursements de la Sécurité sociale sauf mention contraire.

Les forfaits exprimés en euros par an et par bénéficiaire s'entendent par année civile, sauf indication spécifique, en complément du régime obligatoire d'assurance maladie.

Le montant des prestations servies ne peut excéder les frais réellement engagés, sous déduction des remboursements versés par la Sécurité sociale et par tout autre organisme complémentaire.

Les garanties sont exprimées en pourcentage de la base de remboursement conventionnelle de l'Assurance Maladie et/ou du tarif de convention ou d'autorité.  
Le cumul des remboursements ne peut excéder les frais réels.

	Camieg <sup>(5)</sup>		SODELI <sup>(4)</sup>	CORT <sup>(4)</sup>
	Régime de base	Part complémentaire		



### HOSPITALISATION (médecine, chirurgie, obstétrique, psychiatrie)

Les remboursements en hospitalisation concernent les hospitalisations en médecine, chirurgie et psychiatrie.  
L'hospitalisation ne comprend pas les établissements de longs séjours, les sections de cures médicales et maisons de retraite médicalisées ou non.  
Les frais d'accompagnant pour les hospitalisations médicales et chirurgicales d'un bénéficiaire, pour un accompagnant unique, quel que soit le lien de parenté, comprennent :  
- le remboursement du lit et des repas, si l'accompagnant séjourne au sein de l'établissement où le bénéficiaire est hospitalisé ;  
- l'hébergement si l'accompagnant séjourne dans une maison des parents, un foyer d'accueil ou un hôtel hospitalier.  
\* Facturation forfaitaire des actes médicaux et soins réalisés lors du passage aux urgences n'entraînant pas d'hospitalisation.  
\*\* La prise en charge de la chambre particulière est limitée à 45 jours en psychiatrie et à 120 jours en médecine/chirurgie.

<b>Frais de séjour et de salle d'opération</b> (dans la limite de 5300 € en établissement non conventionné)	80 % / 100 %	20 % / 0 %	-	100 %
<b>Franchise sur les actes CCAM &gt; 120 €</b>	-	24 €	-	-
<b>Forfait patient urgences*</b>	-	Sans reste à payer	-	-
<b>Honoraires</b>				
Actes des médecins <b>signataires</b> de l'option pratique tarifaire maîtrisée (OPTAM/OPTAM-CO <sup>(6)</sup> pour les chirurgiens ou les gynécologues/obstétriques)	80 % / 100 %	220 % / 200 %	-	100 %
Actes des médecins <b>non signataires</b> de l'option pratique tarifaire maîtrisée (OPTAM/OPTAM-CO <sup>(6)</sup> pour les chirurgiens ou les gynécologues/obstétriques) - nrCORT	80 % / 100 %	220 % / 200 %	-	100 %
<b>Forfait journalier hospitalier prévu par l'article L.174-4 du Code de la Sécurité sociale</b>	-	-	-	-
<b>Chambre particulière**</b>				
Hospitalisation complète yc maternité, par nuitée	-	-	20 €	30 €
Hospitalisation en ambulatoire, sans nuitée	-	-	-	-
<b>Frais d'accompagnant (enfant de moins de 16 ans)</b>	-	-	15 € / jour	20 € / jour
<b>Frais d'accompagnant (adulte de plus de 70 ans)</b>	-	-	20 € / jour	25 € / jour
<b>Frais de transport</b>	55 %	45 %	-	-

### VOS AVANTAGES

- Accédez à **ComparHospit**, premier comparateur d'établissements hospitaliers en France - [comparhospit-chercher.kalixia.fr](http://comparhospit-chercher.kalixia.fr)
- Bénéficiez d'un **deuxième avis médical** pour des pathologies graves et de **Visible Patient Solution** pour l'analyse en 3D des organes à opérer
- Bénéficiez de la **dispense d'avance de frais** en cas d'hospitalisation avec Viamedis (à l'aide de votre carte de tiers payant)
- Bénéficiez d'une **assistance à domicile** en cas d'hospitalisation avec Energie Mutuelle Services

	Camieg <sup>(5)</sup>		SODELI <sup>(4)</sup>	CORT <sup>(4)</sup>
	Régime de base	Part complémentaire		
<b>SOINS COURANTS</b>				
<b>Honoraires médicaux</b> (consultation / visite / consultation en ligne)				
<b>Généraliste</b>				
<b>Signataire</b> de l'option pratique tarifaire maîtrisée (OPTAM <sup>(1)</sup> )	70 %	50 %	60 %	100 %
<b>Non signataire</b> de l'option pratique tarifaire maîtrisée (OPTAM/OPTAM-CO <sup>(1)</sup> pour les chirurgiens ou les gynécologues/obstétriques) - nrCORT	70 %	50 %	40 %	100 %
<b>Spécialiste</b>				
<b>Signataire</b> de l'option pratique tarifaire maîtrisée (OPTAM/OPTAM-CO <sup>(1)</sup> pour les chirurgiens ou les gynécologues/obstétriques)	70 %	50 %	-	50 %
<b>Non signataire</b> de l'option pratique tarifaire maîtrisée (OPTAM/OPTAM-CO <sup>(1)</sup> pour les chirurgiens ou les gynécologues/obstétriques) - nrCORT	70 %	50 %	-	200 %
<b>Actes techniques médicaux</b>				
<b>Signataire</b> de l'option pratique tarifaire maîtrisée (OPTAM/OPTAM-CO <sup>(1)</sup> pour les chirurgiens ou les gynécologues/obstétriques)	70 %	50 %	10 %	60 %
<b>Non signataire</b> de l'option pratique tarifaire maîtrisée (OPTAM/OPTAM-CO <sup>(1)</sup> pour les chirurgiens ou les gynécologues/obstétriques) - nrCORT	70 %	50 %	-	50 %
<b>Actes d'imagerie médicale</b>				
<b>Signataire</b> de l'option pratique tarifaire maîtrisée (OPTAM/OPTAM-CO <sup>(1)</sup> pour les chirurgiens ou les gynécologues/obstétriques)	70 %	50 %	10 %	60 %
<b>Non signataire</b> de l'option pratique tarifaire maîtrisée (OPTAM/OPTAM-CO <sup>(1)</sup> pour les chirurgiens ou les gynécologues/obstétriques) - nrCORT	70 %	50 %	-	50 %
<b>Auxiliaires médicaux</b>	60 %	60 %	30 %	70 %
<b>Analyses, prélèvements et examens de laboratoire</b>	60 %	60 %	30 %	70 %
<b>Analyses hors nomenclature, forfait par année civile et par bénéficiaire</b>	-	-	35 €	50 €
<b>Frais de transport</b>	55 %	45 %	-	-
<b>Médicaments</b>				
Médicaments remboursés à 65 %	65 %	35 %	-	-
Médicaments remboursés à 30 %	30 %	70 %	-	-
Médicaments remboursés à 15 %	15 %	85 %	-	-
Médicaments prescrits non remboursés, forfait par année civile et par bénéficiaire	-	-	25 €	50 €
<b>Pansements</b>	60 %	60 %	150 %	200 %
<b>Contraception non remboursée : pilules, patches, anneaux et implants contraceptifs, forfait par année civile et par bénéficiaire</b>	-	-	35 €	100 €
<b>Consultations ostéopathes, chiropracteurs, kinésithérapeutes méthode Mézières*, étioopathes et médecins acupuncteurs</b> (hors nomenclature), nombre global de séances par année civile et par bénéficiaire (max. 6 séances)	-	-	25 €	35 €
<b>Consultation de psychologue, séances par année civile et par bénéficiaire</b>	-	-	25 € par séance (2 séances)	35 € par séance (4 séances)
<b>Majoration de la prestation soins courants de 50 %</b> (sauf médecins non signataires de l'option pratique tarifaire maîtrisée (OPTAM/OPTAM-CO pour les chirurgiens ou les gynécologues/obstétriques) <b>pour les personnes en situation de handicap titulaires d'une carte d'invalidité à 80 % ou de la Carte Mobilité Inclusion mention Invalidité</b>	NON	NON	NON	NON

\*La garantie CSM et CSM Evin ne prend pas en charge les séances Kinésithérapeute méthode Mézières

## VOS AVANTAGES

- Disposez de notre service de **téléconsultation médicale** accessible 24/7
- Accédez à notre **réseau Kalixia** ostéopathes (honoraires négociés, charte qualité...)
- Bénéficiez d'une **assistance** à domicile

Camieg <sup>(6)</sup>		SODELI <sup>(6)</sup>	CORT <sup>(6)</sup>
Régime de base	Part complémentaire		

## OPTIQUE

La prise en charge de la garantie souscrite est limitée à 1 équipement (1 monture et deux verres) par période de 24 mois de date à date pour les adultes (à partir de 16 ans) ou 1 équipement par période de 12 mois de date à date pour les enfants de moins de 16 ans. La période s'apprécie à compter de la date d'acquisition de l'équipement.

Pour les bénéficiaires de plus de 16 ans, elle peut être réduite à 12 mois de date à date en cas d'évolution de la vue selon les conditions prévues par le contrat responsable. Les remboursements de la garantie souscrite (monture et verres) sont différenciés entre adulte (à partir de 18 ans) et enfant (moins de 18 ans).

La prise en charge des verres (planchers et plafonds) s'entend dans le respect du cadre réglementaire relatif au contrat responsable (décret du 31 janvier 2019 n°2019-65).<sup>(4)</sup>

Pour les enfants de moins de 6 ans, la prise en charge de la monture en panier libre (Classe B) par la Camieg est de 77€ (y compris le régime de base à 0,06€ soit 76,94 € pour le régime complémentaire) et pour la garantie souscrite au niveau du Plafond du contrat responsable (100,00 €) sous déduction du remboursement de la part complémentaire Camieg (soit 76,94 €) et du régime de base.

\* La prise en charge intégrale du panier de soins sans reste à charge est assurée par la Camieg (part de base et part complémentaire), y compris pour la prestation d'appairage des verres de classe A et pour la prestation d'adaptation de la correction visuelle par l'opticien des verres de classe A, dans la limite du Prix Limite de Vente.

\*\* Correction telle que précisée aux articles R 871-1 et R 871-2 du Code de la Sécurité sociale.

\*\*\* La prestation « adaptation correction visuelle par l'opticien » est prise en charge par la Camieg (60 % de la BR pour le régime de base et 60 % de la BR pour le régime complémentaire) pour le panier Tarifs libres (Classe B).

<b>Équipement 100 % Santé<sup>(2)</sup> (Classe A)</b>	60 %	Sans reste à payer*	-	-
--	------	---------------------	---	---

**Équipement autre que 100 % Santé (Classe B)**
**DANS LE RÉSEAU KALIXIA - Tarifs négociés et reste à payer minoré**

Par verre simple <sup>(4)</sup> (par bénéficiaire dont l'âge est < 18 ans)	60 %	43 € yc régime de base	-	-
Par verre simple <sup>(4)</sup> (par bénéficiaire dont l'âge est ≥ 18 ans)	60 %	50 € yc régime de base	-	-
Par verre complexe <sup>(4)</sup> (par bénéficiaire dont l'âge est < 18 ans)	60 %	103 € yc régime de base	-	-
Par verre complexe <sup>(4)</sup> (par bénéficiaire dont l'âge est ≥ 18 ans)	60 %	124 € yc régime de base	-	-
Par verre très complexe <sup>(4)</sup> (par bénéficiaire dont l'âge est < 18 ans)	60 %	197 € yc régime de base	-	-
Par verre très complexe <sup>(4)</sup> (par bénéficiaire dont l'âge est ≥ 18 ans)	60 %	185 € yc régime de base	-	-
Par monture de lunettes <sup>(4)</sup> (par bénéficiaire dont l'âge est < 18 ans) - nrCORT	60 %	77 € yc régime de base	-	40 €
Par monture de lunettes <sup>(4)</sup> (par bénéficiaire dont l'âge est ≥ 18 ans) - nrCORT	60 %	35 € yc régime de base	-	40 €

**VOS AVANTAGES KALIXIA**

Pour bénéficier des avantages accordés par le réseau Kalixia demandez le tiers payant auprès de votre opticien partenaire. Les prestations dans le réseau Kalixia et hors réseau ne sont pas cumulables.

- Bénéficiez de 20 % de réduction minimum sur le prix des montures (hormis certaines griffées)
- Géolocalisez les professionnels du **réseau Kalixia** depuis votre espace adhérent Energie mutuelle
- Accédez à une **cabine virtuelle d'essayage** de montures en réalité augmentée
- Profitez d'une **garantie casse de 2 ans** pour votre monture et/ou vos verres

**HORS RÉSEAU KALIXIA**

Par verre simple <sup>(4)</sup> (par bénéficiaire dont l'âge est < 18 ans)	60 %	43 € yc régime de base	10 €	15 €
Par verre simple <sup>(4)</sup> (par bénéficiaire dont l'âge est ≥ 18 ans)	60 %	50 € yc régime de base	10 €	15 €
Par verre complexe <sup>(4)</sup> (par bénéficiaire dont l'âge est < 18 ans)	60 %	103 € yc régime de base	15 €	20 €
Par verre complexe <sup>(4)</sup> (par bénéficiaire dont l'âge est ≥ 18 ans)	60 %	124 € yc régime de base	15 €	20 €
Par verre très complexe <sup>(4)</sup> (par bénéficiaire dont l'âge est < 18 ans)	60 %	197 € yc régime de base	20 €	25 €
Par verre très complexe <sup>(4)</sup> (par bénéficiaire dont l'âge est ≥ 18 ans)	60 %	185 € yc régime de base	20 €	25 €
Par monture de lunettes <sup>(4)</sup> (par bénéficiaire dont l'âge est < 18 ans) - nrCORT	60 %	77 € yc régime de base	-	40 €
Par monture de lunettes <sup>(4)</sup> (par bénéficiaire dont l'âge est ≥ 18 ans) - nrCORT	60 %	35 € yc régime de base	-	40 €
<b>Prestation d'adaptation de la prescription de la correction visuelle par l'opticien pour des verres en Classe B***</b>	60 %	60 %	-	-

Camieg <sup>(6)</sup>		SODELI <sup>(4)</sup>	CORT <sup>(4)</sup>
Régime de base	Part complémentaire		

## OPTIQUE (suite)

### Lentilles

#### DANS LE RÉSEAU KALIXIA - Tarifs négociés et reste à payer minoré

Lentilles remboursées par la Sécurité sociale (1 <sup>er</sup> équipement par année civile)	60 %	645 %	30 €	60 €
Lentilles remboursées par la Sécurité sociale (2 <sup>ème</sup> équipement par année civile)	60 %	645 %	120 €	240 €
Lentilles correctrices, y compris jetables et adaptation, non prises en charge par la Sécurité sociale - forfait par année civile par bénéficiaire	-	Lentilles hors adaptation <b>Adulte : 92,30 €</b> <b>Enfant : 151,20 €</b>	30 €	60 €

#### VOS AVANTAGES KALIXIA

- Jusqu'à 30 % de réduction sur le prix des lentilles

#### HORS RÉSEAU KALIXIA

Lentilles remboursées par la Sécurité sociale (1 <sup>er</sup> équipement par année civile)	60 %	645 %	30 €	60 €
Lentilles remboursées par la Sécurité sociale (2 <sup>ème</sup> équipement par année civile)	60 %	645 %	120 €	240 €
Lentilles correctrices, y compris jetables et adaptation, non prises en charge par la Sécurité sociale - forfait par année civile par bénéficiaire	-	Lentilles hors adaptation <b>Adulte : 92,30 €</b> <b>Enfant : 151,20 €</b>	30 €	60 €
<b>Chirurgie corrective</b> (y compris chirurgie intraoculaire et implants multifocaux) <b>non prise en charge par la Sécurité sociale</b> (forfait par année civile et par œil)	-	-	200 €	350 €

## DENTAIRE

\* La prise en charge intégrale des actes liés au panier « sans reste à charge », à compter du 01/01/2020 pour les couronnes et les bridges et dès le 01/01/2021 pour les prothèses amovibles, est assurée par la Camieg (part de base et part complémentaire) et pour certains actes, en complément par la garantie Sérénité dans la limite des honoraires limites de facturation fixés par la convention nationale des chirurgiens-dentistes 2018-2023 prévue à l'article L. 162-9 du Code de la Sécurité sociale.

\*\* La prise en charge de l'implant est effective après un délai de carence de 3 mois à la date d'effet de votre adhésion à la garantie. Pendant le délai de carence, l'implant n'est pas remboursé par la garantie souscrite.

<b>Prothèses 100% Santé<sup>(2)</sup> sans reste à charge</b>	60 %	435 %	-	-
---	------	-------	---	---

#### ACTES PRIS EN CHARGE PAR L'ASSURANCE MALADIE OBLIGATOIRE

##### Soins et Prothèses autres que 100% Santé

Soins dentaires	60 %	60 %	-	50 %
Soins (Inlay-Onlay)	60 %	60 %	50 %	150 %
Consultations dentaires (chirurgiens dentistes / stomatologues)	60 % / 70 %	60 % / 50 %	-	50 %
Radiologie dentaire	60 %	60 %	-	-
Prothèses dentaires à tarifs modérés	60 %	435 %	75 %	150 %
Prothèses dentaires à tarifs libres	60 %	435 %	75 %	150 %

##### Implantologie

Couronne définitive sur implant, maximum 3 par année civile et par bénéficiaire	60 %	435 %	100 €	200 €
---	------	-------	-------	-------

<b>Orthodontie</b>	100 %	260 %	80 %	160 %
--------------------	-------	-------	------	-------

#### ACTES NON PRIS EN CHARGE PAR L'ASSURANCE MALADIE OBLIGATOIRE

Prothèses dentaires non remboursées par la Sécurité sociale	-	-	5 % des Frais réels limités à 1000 €	10 % des frais réels limités à 1000 €
Orthodontie	-	-	60 %	160 %
Implantologie, par implant, par an et par bénéficiaire, maximum 3 par année civile**	-	-	200 €	400 €
Couronne ou stellite provisoire : 1 ou 2 dents	-	-	7 €	35 €
Couronne ou stellite provisoire : 3 dents	-	-	15 €	65 €
Couronne ou stellite provisoire : par dent supplémentaire	-	-	-	15 €
Parodontologie : forfait par année civile et par bénéficiaire	-	-	250 €	500 €
Autres actes dentaires, sur frais réels limités à 500 € par année civile et par bénéficiaire	-	-	10 % des Frais réels	30 % des Frais réels

	Camieg <sup>(5)</sup>		SODELI <sup>(4)</sup>	CORT <sup>(4)</sup>
	Régime de base	Part complémentaire		
<b>MATÉRIEL MÉDICAL – APPAREILLAGE</b>				
<b>Orthopédie et prothèse médicales (y compris capillaires de classe II) acceptées par la Sécurité sociale</b>	60 % / 100 %	60 % / 90 % 150 % / 190 %	50 %	100 %
<b>Véhicule pour handicapé accepté Sécurité sociale</b>	100 %	150 %	-	-
<b>Forfait Équipement Handicap : équipements et réparation (hors entretien) pour les handicaps moteurs et visuels</b> (personnes handicapées titulaires d'une carte invalidité à 80 % ou de la nouvelle Carte Mobilité Inclusion mention Invalidité)	-	-	500 € / an	500 € / an

## AIDE AUDITIVE REMBOURSABLE PAR LA SÉCURITÉ SOCIALE

\* À compter du 1<sup>er</sup> janvier 2021, le remboursement de la Camieg (arrêté du 30 septembre 2019) et de la garantie Souscrite (décret n°2019-65 du 31 janvier 2019), est plafonné à 1700 €. La prise en charge intégrale du panier 100% Santé sans reste à charge est assurée par la Camieg (régime de base et régime complémentaire) dans le respect des textes réglementaires

<b>Équipement auditif 100 % Santé<sup>(2)</sup></b> (classe I <sup>(3)</sup> )	60 %	Sans reste à payer	-	-
<b>Équipement auditif autre que 100 % Santé<sup>(2)</sup></b> (classe II <sup>(3)</sup> )				
Aide auditive unilatérale - nrCORT	60 %	Forfait de 1700 € yc Régime de base pour chaque aide	-	200 €*
Aide auditive bilatérale - nrCORT	60 %		-	400 €*
<b>Accessoires et fournitures</b> (piles, écouteurs, embouts) <b>et entretien des aides auditives remboursables par la Sécurité sociale - forfait par année civile et par bénéficiaire</b>	60 %	60 %	25 €	50 €

### VOS AVANTAGES KALIXIA

- Géolocalisez les professionnels du **réseau Kalixia** depuis votre espace adhérent Energie mutuelle
- Demandez la **dispense d'avance de frais** dans le réseau Kalixia
- Profitez de **services spécifiques** et de **tarifs négociés** pour vous et vos ascendants directs
- Bénéficiez d'un meilleur remboursement et d'une **baisse de votre reste à charge** dans le réseau d'Audioprothésistes Kalixia

## GARANTIE PERTE D'AUTONOMIE / DÉPENDANCE

<b>Versement mensuel (GIR 1 et GIR 2)</b>	-	-	100 €/mois	150 €/mois
<b>Allocation Equipement (GIR 3)</b>	-	-	-	1 000 €
<b>Aménagement du domicile (accès aux tarifs préférentiels d'Indépendance Royale)</b>	-	-	OUI	OUI

Si l'adhérent est en situation d'invalidité de 2<sup>e</sup> ou 3<sup>e</sup> catégorie :

- et adhère en cotisation « Isolé », il ne pourra pas souscrire à la garantie Perte d'Autonomie / Dépendance
- et adhère en cotisation « Famille », il pourra faire bénéficier son conjoint ou ascendant de la garantie Perte d'Autonomie / Dépendance

Conditions de versement : se reporter à l'article 28 du Règlement Mutualiste ainsi qu'à la fiche service Indépendance Royale disponible sur [energiemutuelle.fr](http://energiemutuelle.fr)

	Camieg <sup>(5)</sup>		SODELI <sup>(4)</sup>	CORT <sup>(4)</sup>
	Régime de base	Part complémentaire		
<b>AUTRES PRESTATIONS</b>				
<b>Cure thermale acceptée par l'Assurance Maladie, forfait par année civile et par bénéficiaire</b>	65 %	55 %	175 €	200 €
<b>Vaccins non remboursés</b> (par vaccin)	-	-	20 €	75 €
<b>Ostéodensitométrie non prise en charge par l'Assurance Maladie obligatoire</b>	-	-	20 €	75 €
<b>Actes de prévention - Tout acte de prévention remboursé par l'Assurance Maladie Obligatoire</b> (liste sur Ameli.fr)	Sans reste à payer		Sans reste à payer	Sans reste à payer
<b>Pack Prévention annuel comprenant :</b>				
- psychomotricien, psychothérapeute non psychologue, diététicien, ergothérapeute, amniocentèse ;				
- podologue et bilan podologique ;				
- bilan du langage oral ou écrit avant 14 ans par orthophoniste ;				
- dépistage des troubles de l'audition par orthophoniste non prise en charge ;	-	-	100 €	200 €
- bracolet GSM sur prescription médicale pour malades d'Alzheimer ;				
- test Hémo occult, tensiomètre prescrits par un médecin ;				
- prélèvement pour le dépistage du cancer de la prostate.				
<b>Allocation maternité ou d'adoption plénière par enfant ayant droit limitée à la dépense engagée dans un délai de 2 mois après la naissance ou l'adoption par un parent (sur présentation de justificatifs)</b>	-	-	100 €	150 €
<b>Séance d'activité physique prescrite par le médecin traitant aux bénéficiaires atteints d'une affection de longue durée</b> (forfait par année civile et par bénéficiaire)	-	-	60 €	90 €

<b>+ DE SERVICES</b>				
<b>Accès aux réseaux Optique, Audiologie, Ostéopathes Kalixia</b>	-	-	OUI	OUI
<b>Aides exceptionnelles par le fonds social d'Energie mutuelle selon les disposition d'attribution</b>	-	-	OUI	OUI
<b>Assistance</b> (Energie Mutuelle Services)	-	-	OUI	OUI
<b>Téléconsultation Médicale</b>	-	-	OUI	OUI
<b>Deuxième Avis Médical</b>	-	-	OUI	OUI
<b>Visible Patient Solution</b>	-	-	OUI	OUI

Les remboursements de la surcomplémentaire, SODELI ou CORT, complètent les remboursements du régime CAMIEG et de la garantie souscrite dans la limite des frais réels et des plafonds de prise en charge prévus à l'article R.871-2 du Code de la Sécurité sociale sauf pour les prestations portant la mention nrCORT.

#### Abréviations :

**BR** : Base de Remboursement de la Sécurité sociale. **SS** : Sécurité Sociale. **CAMIEG** : Caisse du Régime Obligatoire d'Assurances Maladie des Industries Electriques et Gazières. **BR - SS** : Base de Remboursement retenue par la Sécurité sociale moins le remboursement de la Sécurité sociale. **PMSS** : Plafond mensuel de la Sécurité sociale (soit au 01/01/2024 : 3 864 €). **CCAM** : Classification Commune des Actes Médicaux. Correspondances CCAM non exhaustives et sous réserve d'évolutions de la CCAM. **YC** : y compris. **nrCORT** : prestation non responsable portant sur la prise en charge des dépassements d'honoraires non-OPTAM au-delà de 200 % de la base de remboursement, de la monture au-delà de 100 € (limites des garanties des contrats responsables) et des aides auditives au-delà de 1 700 euros (limites de garanties yc régimes obligatoire et complémentaires).

Les informations présentes dans les renvois sont extraites du Règlement Mutualiste.

\*Les données concernant le Régime Camieg sont communiquées à titre indicatif et n'engagent pas Energie mutuelle.

Pour les contrats solidaires et responsables, ceci exclut la prise en charge de la participation forfaitaire de 1 € par acte, les majorations du reste à charge consécutives au non-respect du parcours de soins (accès à un médecin sans consultation du médecin traitant : le dépassement d'honoraires dit « DA » et la minoration du remboursement Sécurité sociale), les franchises mises en place au 1<sup>er</sup> janvier 2008 par les pouvoirs publics ainsi que les planchers et plafonds introduits par décret au 1<sup>er</sup> avril 2015.

Depuis le 1<sup>er</sup> janvier 2017, en application de l'article 83 de la loi n° 2016-41, le tiers payant est généralisé pour l'ensemble des professionnels de santé exerçant en ville aux bénéficiaires de l'Assurance Maladie atteints d'une affection de longue durée ainsi qu'aux bénéficiaires de l'Assurance Maternité sur la part des dépenses prises en charge par l'Assurance Maladie obligatoire. Ces professionnels de santé exerçant en ville peuvent aussi appliquer le tiers payant sur la part couverte par leur organisme complémentaire dans la limite du tarif de responsabilité.

(1) Dispositifs de pratiques tarifaires maîtrisées OPTAM ou OPTAM-CO (en Chirurgie et Obstétrique) : en adhérant à ces options, les professionnels de santé s'engagent à limiter leurs dépassements d'honoraires dans des conditions établies par la convention. Pour savoir si un médecin a adhéré à l'OPTAM ou à l'OPTAM-CO, le site [annuaire.sante.ameli.fr](http://annuaire.sante.ameli.fr) est à la disposition de tous.

(2) Tels que définis réglementairement par le Décret N° 2019-65 du 31 janvier 2019 : dispositif 100% Santé par lequel les assurés couverts par un contrat de complémentaire santé responsable peuvent bénéficier de certaines prestations d'optique, d'aides auditives et de prothèses dentaires définies réglementairement et intégralement remboursées par l'assurance maladie obligatoire et les complémentaires santé, donc sans frais restant à leur charge, sous réserve que les professionnels de santé respectent les tarifs maximum fixés.

(3) Voir la liste réglementaire des options de l'aide auditive de la liste A et de la liste B figurant dans l'arrêté du 14 novembre 2018.

(4) Pour la définition des verres, se référer à la nomenclature optique en vigueur. Décret N° 2019-65 du 31 janvier 2019 et Art. R 871-1 et R.871-2 du Code de la Sécurité sociale.

(5) Les données concernant la Camieg sont communiquées à titre indicatif et n'engagent pas Energie mutuelle

(6) Hors remboursement de la Camieg



# eSODELI & eCORT

## PRESTATIONS 2024

Grille de prestations conforme au dispositif 100% santé et aux engagements pour la lisibilité des garanties signés par l'UNOCAM le 14 février 2019.

Les garanties sont exprimées en pourcentage de la Base de Remboursement (BR) de la Sécurité sociale, en forfait en euros ou une combinaison des deux ou à l'aide d'une mention spécifique. Les pourcentages viennent en complément des remboursements de la Sécurité sociale sauf mention contraire.

Les forfaits exprimés en euros par an et par bénéficiaire s'entendent par année civile, sauf indication spécifique, en complément du régime obligatoire d'assurance maladie.

Le montant des prestations servies ne peut excéder les frais réellement engagés, sous déduction des remboursements versés par la Sécurité sociale et par tout autre organisme complémentaire.

	Camiege <sup>(5)</sup>		eSODELI <sup>(4)</sup>	eCORT <sup>(4)</sup>
	Régime de base	Part complémentaire		
<b>HOSPITALISATION (médecine, chirurgie, obstétrique, psychiatrie)</b>				
<p>Les remboursements en hospitalisation concernent les hospitalisations en médecine, chirurgie et psychiatrie. L'hospitalisation ne comprend pas les établissements de longs séjours, les sections de cures médicales et maisons de retraite médicalisées ou non. Les frais d'accompagnant pour les hospitalisations médicales et chirurgicales d'un bénéficiaire, pour un accompagnant unique, quel que soit le lien de parenté, comprennent :</p> <ul style="list-style-type: none"> <li>- le remboursement du lit et des repas, si l'accompagnant séjourne au sein de l'établissement où le bénéficiaire est hospitalisé ;</li> <li>- l'hébergement si l'accompagnant séjourne dans une maison des parents, un foyer d'accueil ou un hôtel hospitalier.</li> </ul> <p>* Facturation forfaitaire des actes médicaux et soins réalisés lors du passage aux urgences n'entraînant pas d'hospitalisation. ** La prise en charge de la chambre particulière est limitée à 45 jours en psychiatrie et à 120 jours en médecine/chirurgie.</p>				
<b>Frais de séjour et de salle d'opération</b> (dans la limite de 5 300 € en établissement non conventionné)	80 % / 100 %	20 % / 0 %	-	100 %
<b>Franchise sur les actes CCAM &gt; 120 €</b>	-	24 €	-	-
<b>Forfait patient urgences*</b>	-	Sans reste à payer	-	-
<b>Honoraires</b>				
Actes des médecins <b>signataires</b> de l'option pratique tarifaire maîtrisée (OPTAM/OPTAM-CO <sup>(1)</sup> pour les chirurgiens ou les gynécologues/obstétriques)	80 % / 100 %	220 % / 200 %	-	100 %
Actes des médecins <b>non signataires</b> de l'option pratique tarifaire maîtrisée (OPTAM/OPTAM-CO <sup>(1)</sup> pour les chirurgiens ou les gynécologues/obstétriques) - nrCORT	80 % / 100 %	220 % / 200 %	-	100 %
<b>Forfait journalier hospitalier prévu par l'article L.174-4 du Code de la Sécurité sociale</b>	-	-	-	-
<b>Chambre particulière**</b>				
Hospitalisation complète yc maternité, par nuitée	-	-	20 €	30 €
Hospitalisation en ambulatoire, sans nuitée	-	-	-	-
<b>Frais d'accompagnant</b> (enfant de moins de 16 ans)	-	-	15 € / jour	20 € / jour
<b>Frais d'accompagnant</b> (adulte de plus de 70 ans)	-	-	20 € / jour	25 € / jour
<b>Frais de transport</b>	55 %	45 %	-	-

### VOS AVANTAGES

- Accédez à **ComparHospit**, premier comparateur d'établissements hospitaliers en France - comparhospit-chercher.kalixia.fr
- Bénéficiez d'un **deuxième avis médical** pour des pathologies graves et de **Visible Patient Solution** pour l'analyse en 3D des organes à opérer
- Bénéficiez de la **dispense d'avance de frais** en cas d'hospitalisation avec Viamedis (à l'aide de votre carte de tiers payant)
- Bénéficiez d'une **assistance à domicile** en cas d'hospitalisation avec Energie Mutuelle Services

	Camieg <sup>(5)</sup>		eSODELI <sup>(4)</sup>	eCORT <sup>(4)</sup>
	Régime de base	Part complémentaire		
<b>SOINS COURANTS</b>				
<b>Honoraires médicaux</b> (consultation / visite / consultation en ligne)				
<b>Généraliste</b>				
<b>Signataire</b> de l'option pratique tarifaire maîtrisée (OPTAM <sup>(1)</sup> )	70 %	50 %	60 %	100 %
<b>Non signataire</b> de l'option pratique tarifaire maîtrisée (OPTAM/OPTAM-CO <sup>(1)</sup> pour les chirurgiens ou les gynécologues/obstétriques) - nrCORT	70 %	50 %	40 %	100 %
<b>Spécialiste</b>				
<b>Signataire</b> de l'option pratique tarifaire maîtrisée (OPTAM/OPTAM-CO <sup>(1)</sup> pour les chirurgiens ou les gynécologues/obstétriques)	70 %	50 %	-	50 %
<b>Non signataire</b> de l'option pratique tarifaire maîtrisée (OPTAM/OPTAM-CO <sup>(1)</sup> pour les chirurgiens ou les gynécologues/obstétriques) - nrCORT	70 %	50 %	-	200 %
<b>Actes techniques médicaux</b>				
<b>Signataire</b> de l'option pratique tarifaire maîtrisée (OPTAM/OPTAM-CO <sup>(1)</sup> pour les chirurgiens ou les gynécologues/obstétriques)	70 %	50 %	10 %	60 %
<b>Non signataire</b> de l'option pratique tarifaire maîtrisée (OPTAM/OPTAM-CO <sup>(1)</sup> pour les chirurgiens ou les gynécologues/obstétriques) - nrCORT	70 %	50 %	-	50 %
<b>Actes d'imagerie médicale</b>				
<b>Signataire</b> de l'option pratique tarifaire maîtrisée (OPTAM/OPTAM-CO <sup>(1)</sup> pour les chirurgiens ou les gynécologues/obstétriques)	70 %	50 %	10 %	60 %
<b>Non signataire</b> de l'option pratique tarifaire maîtrisée (OPTAM/OPTAM-CO <sup>(1)</sup> pour les chirurgiens ou les gynécologues/obstétriques) - nrCORT	70 %	50 %	-	50 %
<b>Auxiliaires médicaux</b>				
	60 %	60 %	30 %	70 %
<b>Analyses, prélèvements et examens de laboratoire</b>				
	60 %	60 %	30 %	70 %
<b>Analyses hors nomenclature, forfait par année civile et par bénéficiaire</b>				
	-	-	35 €	50 €
<b>Frais de transport</b>				
	55 %	45 %	-	-
<b>Médicaments</b>				
Médicaments remboursés à 65 %	65 %	35 %	-	-
Médicaments remboursés à 30 %	30 %	70 %	-	-
Médicaments remboursés à 15 %	15 %	85 %	-	-
Médicaments prescrits non remboursés, forfait par année civile et par bénéficiaire	-	-	25 €	50 €
<b>Pansements</b>				
	60 %	60 %	150 %	200 %
<b>Contraception non remboursée : pilules, patches, anneaux et implants contraceptifs, forfait par année civile et par bénéficiaire</b>				
	-	-	35 €	100 €
<b>Consultations ostéopathes, chiropracteurs, kinésithérapeutes méthode Mézières, étioopathes et médecins acupuncteurs</b> (hors nomenclature), nombre global de séances par année civile et par bénéficiaire (max. 6 séances)				
	-	-	25 €	35 €
<b>Consultation de psychologue, séances par année civile et par bénéficiaire</b>				
	-	-	25 € par séance (2 séances)	35 € par séance (4 séances)
<b>Majoration de la prestation soins courants de 50 %</b> (sauf médecins non signataires de l'option pratique tarifaire maîtrisée (OPTAM/OPTAM-CO pour les chirurgiens ou les gynécologues/obstétriques) <b>pour les personnes en situation de handicap titulaires d'une carte d'invalidité à 80 % ou de la Carte Mobilité Inclusion mention Invalidité</b>				
	NON	NON	NON	NON

## VOS AVANTAGES

- Disposez de notre service de **téléconsultation médicale** accessible 24/7
- Accédez à notre **réseau Kalixia** ostéopathes (honoraires négociés, charte qualité...)
- Bénéficiez d'une **assistance** à domicile

Camieg <sup>(6)</sup>		eSODEL <sup>(6)</sup>	eCORT <sup>(6)</sup>
Régime de base	Part complémentaire		

## OPTIQUE

La prise en charge de la garantie souscrite est limitée à 1 équipement (1 monture et deux verres) par période de 24 mois de date à date pour les adultes (à partir de 16 ans) ou 1 équipement par période de 12 mois de date à date pour les enfants de moins de 16 ans. La période s'apprécie à compter de la date d'acquisition de l'équipement.

Pour les bénéficiaires de plus de 16 ans, elle peut être réduite à 12 mois de date à date en cas d'évolution de la vue selon les conditions prévues par le contrat responsable. Les remboursements de la garantie souscrite (monture et verres) sont différenciés entre adulte (à partir de 18 ans) et enfant (moins de 18 ans).

La prise en charge des verres (planchers et plafonds) s'entend dans le respect du cadre réglementaire relatif au contrat responsable (décret du 31 janvier 2019 n°2019-65).<sup>(4)</sup>

Pour les enfants de moins de 6 ans, la prise en charge de la monture en panier libre (Classe B) par la Camieg est de 77€ (y compris le régime de base à 0,06€ soit 76,94 € pour le régime complémentaire) et pour la garantie souscrite au niveau du Plafond du contrat responsable (100,00 €) sous déduction du remboursement de la part complémentaire Camieg (soit 76,94 €) et du régime de base.

\* La prise en charge intégrale du panier de soins sans reste à charge est assurée par la Camieg (part de base et part complémentaire), y compris pour la prestation d'appairage des verres de classe A et pour la prestation d'adaptation de la correction visuelle par l'opticien des verres de classe A, dans la limite du Prix Limite de Vente.

\*\* Correction telle que précisée aux articles R 871-1 et R 871-2 du Code de la Sécurité sociale.

\*\*\* La prestation « adaptation correction visuelle par l'opticien » est prise en charge par la Camieg (60 % de la BR pour le régime de base et 60 % de la BR pour le régime complémentaire) pour le panier Tarifs libres (Classe B).

Équipement 100 % Santé <sup>(2)</sup> (Classe A)	60 %	Sans reste à payer*	-	-
--	------	---------------------	---	---

**Équipement autre que 100 % Santé (Classe B)**
**DANS LE RÉSEAU KALIXIA - Tarifs négociés et reste à payer minoré**

Par verre simple <sup>(4)</sup> (par bénéficiaire dont l'âge est < 18 ans)	60 %	43 € yc régime de base	-	-
Par verre simple <sup>(4)</sup> (par bénéficiaire dont l'âge est ≥ 18 ans)	60 %	50 € yc régime de base	-	-
Par verre complexe <sup>(4)</sup> (par bénéficiaire dont l'âge est < 18 ans)	60 %	103 € yc régime de base	-	-
Par verre complexe <sup>(4)</sup> (par bénéficiaire dont l'âge est ≥ 18 ans)	60 %	124 € yc régime de base	-	-
Par verre très complexe <sup>(4)</sup> (par bénéficiaire dont l'âge est < 18 ans)	60 %	197 € yc régime de base	-	-
Par verre très complexe <sup>(4)</sup> (par bénéficiaire dont l'âge est ≥ 18 ans)	60 %	185 € yc régime de base	-	-
Par monture de lunettes <sup>(4)</sup> (par bénéficiaire dont l'âge est < 18 ans) - nrCORT	60 %	77 € yc régime de base	-	40 €
Par monture de lunettes <sup>(4)</sup> (par bénéficiaire dont l'âge est ≥ 18 ans) - nrCORT	60 %	35 € yc régime de base	-	40 €

**VOS AVANTAGES KALIXIA**

Pour bénéficier des avantages accordés par le réseau Kalixia demandez le tiers payant auprès de votre opticien partenaire. Les prestations dans le réseau Kalixia et hors réseau ne sont pas cumulables.

- Bénéficiez de 20 % de réduction minimum sur le prix des montures (hormis certaines griffées)
- Géolocalisez les professionnels du **réseau Kalixia** depuis votre espace adhérent Energie mutuelle
- Accédez à une **cabine virtuelle d'essayage** de montures en réalité augmentée
- Profitez d'une **garantie casse de 2 ans** pour votre monture et/ou vos verres

**HORS RÉSEAU KALIXIA**

Par verre simple <sup>(4)</sup> (par bénéficiaire dont l'âge est < 18 ans)	60 %	43 € yc régime de base	10 €	15 €
Par verre simple <sup>(4)</sup> (par bénéficiaire dont l'âge est ≥ 18 ans)	60 %	50 € yc régime de base	10 €	15 €
Par verre complexe <sup>(4)</sup> (par bénéficiaire dont l'âge est < 18 ans)	60 %	103 € yc régime de base	15 €	20 €
Par verre complexe <sup>(4)</sup> (par bénéficiaire dont l'âge est ≥ 18 ans)	60 %	124 € yc régime de base	15 €	20 €
Par verre très complexe <sup>(4)</sup> (par bénéficiaire dont l'âge est < 18 ans)	60 %	197 € yc régime de base	20 €	25 €
Par verre très complexe <sup>(4)</sup> (par bénéficiaire dont l'âge est ≥ 18 ans)	60 %	185 € yc régime de base	20 €	25 €
Par monture de lunettes <sup>(4)</sup> (par bénéficiaire dont l'âge est < 18 ans) - nrCORT	60 %	77 € yc régime de base	-	40 €
Par monture de lunettes <sup>(4)</sup> (par bénéficiaire dont l'âge est ≥ 18 ans) - nrCORT	60 %	35 € yc régime de base	-	40 €
<b>Prestation d'adaptation de la prescription de la correction visuelle par l'opticien pour des verres en Classe B***</b>	60 %	60 %	-	-

Camieg <sup>(6)</sup>		eSO DELI <sup>(6)</sup>	eCORT <sup>(6)</sup>
Régime de base	Part complémentaire		

## OPTIQUE (suite)

### Lentilles

#### DANS LE RÉSEAU KALIXIA - Tarifs négociés et reste à payer minoré

Lentilles remboursées par la Sécurité sociale (1 <sup>er</sup> équipement par année civile)	60 %	645 %	30 €	60 €
Lentilles remboursées par la Sécurité sociale (2 <sup>ème</sup> équipement par année civile)	60 %	645 %	120 €	240 €
Lentilles correctrices, y compris jetables et adaptation, non prises en charge par la Sécurité Sociale - forfait par année civile par bénéficiaire	-	Lentilles hors adaptation Adulte : 92,30 € Enfant : 151,20 €	30 €	60 €

#### VOS AVANTAGES KALIXIA

- Jusqu'à 30 % de réduction sur le prix des lentilles

#### HORS RÉSEAU KALIXIA

Lentilles remboursées par la Sécurité sociale (1 <sup>er</sup> équipement par année civile)	60 %	645 %	30 €	60 €
Lentilles remboursées par la Sécurité sociale (2 <sup>ème</sup> équipement par année civile)	60 %	645 %	120 €	240 €
Lentilles correctrices, y compris jetables et adaptation, non prises en charge par la Sécurité sociale - forfait par année civile par bénéficiaire	-	Lentilles hors adaptation Adulte : 92,30 € Enfant : 151,20 €	30 €	60 €
<b>Chirurgie corrective</b> (y compris chirurgie intraoculaire et implants multifocaux) <b>non prise en charge par la Sécurité sociale</b> (forfait par année civile et par œil)	-	-	200 €	350 €

## DENTAIRE

\* La prise en charge intégrale des actes liés au panier « sans reste à charge », à compter du 01/01/2020 pour les couronnes et les bridges et dès le 01/01/2021 pour les prothèses amovibles, est assurée par la Camieg (part de base et part complémentaire) et pour certains actes, en complément par la garantie Sérénité dans la limite des honoraires limites de facturation fixés par la convention nationale des chirurgiens-dentistes 2018-2023 prévue à l'article L. 162-9 du Code de la Sécurité sociale.

\*\* La prise en charge de l'implant est effective après un délai de carence de 3 mois à la date d'effet de votre adhésion à la garantie. Pendant le délai de carence, l'implant n'est pas remboursé par la garantie souscrite.

#### Prothèses 100% Santé<sup>(2)</sup> sans reste à charge

60 %	435 %	-	-
------	-------	---	---

#### ACTES PRIS EN CHARGE PAR L'ASSURANCE MALADIE OBLIGATOIRE

##### Soins et Prothèses autres que 100% Santé

Soins dentaires	60 %	60 %	-	50 %
Soins (Inlay-Onlay)	60 %	60 %	50 %	150 %
Consultations dentaires (chirurgiens dentistes / stomatologues)	60 % / 70 %	60 % / 50 %	-	50 %
Radiologie dentaire	60 %	60 %	-	-
Prothèses dentaires à tarifs modérés	60 %	435 %	75 %	150 %
Prothèses dentaires à tarifs libres	60 %	435 %	75 %	150 %

##### Implantologie

Couronne définitive sur implant, maximum 3 par année civile et par bénéficiaire	60 %	435 %	100 €	200 €
<b>Orthodontie</b>	100 %	260 %	80 %	160 %

#### ACTES NON PRIS EN CHARGE PAR L'ASSURANCE MALADIE OBLIGATOIRE

Prothèses dentaires non remboursées par la Sécurité sociale	-	-	5% des Frais réels limités à 1000 €	10% des Frais réels limités à 1000€
Orthodontie	-	-	60 %	160 %
Implantologie, par implant, par an et par bénéficiaire, maximum 3 par année civile**	-	-	200 €	400 €
Couronne ou stellite provisoire : 1 ou 2 dents	-	-	7 €	35 €
Couronne ou stellite provisoire : 3 dents	-	-	15 €	65 €
Couronne ou stellite provisoire : par dent supplémentaire	-	-	-	15 €
Parodontologie : forfait par année civile et par bénéficiaire	-	-	250 €	500 €
Autres actes dentaires, sur frais réels limités à 500 € par année civile et par bénéficiaire	-	-	10 % des Frais réels	30 % des Frais réels

	Camieg <sup>(5)</sup>		eSODELI <sup>(6)</sup>	eCORT <sup>(6)</sup>
	Régime de base	Part complémentaire		
<b>MATÉRIEL MÉDICAL – APPAREILLAGE</b>				
<b>Orthopédie et prothèse médicales (y compris capillaires de classe II) acceptées par la Sécurité sociale</b>	60 % / 100 %	60 % / 90 % 150 % / 190 %	50 %	100 %
<b>Véhicule pour handicapé accepté Sécurité sociale</b>	100 %	150 %	-	-
<b>Forfait Équipement Handicap : équipements et réparation (hors entretien) pour les handicaps moteurs et visuels</b> (personnes handicapées titulaires d'une carte invalidité à 80 % ou de la nouvelle Carte Mobilité Inclusion mention Invalidité)	-	-	500 € / an	500 € / an

## AIDE AUDITIVE REMBOURSABLE PAR LA SÉCURITÉ SOCIALE

\* À compter du 1<sup>er</sup> janvier 2021, le remboursement de la Camieg (arrêté du 30 septembre 2019) et de la garantie Souscrite (décret n°2019-65 du 31 janvier 2019), est plafonné à 1700 €. La prise en charge intégrale du panier 100% Santé sans reste à charge est assurée par la Camieg (régime de base et régime complémentaire) dans le respect des textes réglementaires

<b>Équipement auditif 100 % Santé<sup>(2)</sup></b> (classe I <sup>(3)</sup> )	60 %	Sans reste à payer	-	-
<b>Équipement auditif autre que 100 % Santé<sup>(2)</sup></b> (classe II <sup>(3)</sup> )				
Aide auditive unilatérale - nrCORT	60 %	Forfait de 1700 € yc Régime de base pour chaque aide	-	200 €*
Aide auditive bilatérale - nrCORT	60 %		-	400 €*
<b>Accessoires et fournitures</b> (piles, écouteurs, embouts) <b>et entretien des aides auditives remboursables par la Sécurité sociale - forfait par année civile et par bénéficiaire</b>	60 %	60 %	25 €	50 €

### VOS AVANTAGES KALIXIA

- Géolocalisez les professionnels du **réseau Kalixia** depuis votre espace adhérent Energie mutuelle
- Demandez la **dispense d'avance de frais** dans le réseau Kalixia
- Profitez de **services spécifiques** et de **tarifs négociés** pour vous et vos ascendants directs
- Bénéficiez d'un meilleur remboursement et d'une **baisse de votre reste à charge** dans le réseau d'Audioprothésistes Kalixia

## GARANTIE PERTE D'AUTONOMIE / DÉPENDANCE

<b>Versement mensuel (GIR 1 et GIR 2)</b>	-	-	-	-
<b>Allocation Equipement (GIR 3)</b>	-	-	-	-
<b>Aménagement du domicile (accès aux tarifs préférentiels d'Indépendance Royale)</b>	-	-	OUI	OUI

Si l'adhérent est en situation d'invalidité de 2<sup>e</sup> ou 3<sup>e</sup> catégorie :

- et adhère en cotisation « Isolé », il ne pourra pas souscrire à la garantie Perte d'Autonomie / Dépendance
- et adhère en cotisation « Famille », il pourra faire bénéficier son conjoint ou ascendant de la garantie Perte d'Autonomie / Dépendance

Conditions de versement : se reporter à l'article 28 du Règlement Mutualiste ainsi qu'à la fiche service Indépendance Royale disponible sur [energiemutuelle.fr](http://energiemutuelle.fr)

	Camieg <sup>(5)</sup>		eSODELI <sup>(4)</sup>	eCORT <sup>(4)</sup>
	Régime de base	Part complémentaire		
<b>AUTRES PRESTATIONS</b>				
<b>Cure thermale acceptée par l'Assurance Maladie, forfait par année civile et par bénéficiaire</b>	65 %	55 %	175 €	200 €
<b>Vaccins non remboursés</b> (par vaccin)	-	-	20 €	75 €
<b>Ostéodensitométrie non prise en charge par l'Assurance Maladie obligatoire</b>	-	-	20 €	75 €
<b>Actes de prévention - Tout acte de prévention remboursé par l'Assurance Maladie Obligatoire</b> (liste sur Ameli.fr)	Sans reste à payer		Sans reste à payer	Sans reste à payer
<b>Pack Prévention annuel comprenant :</b>				
- psychomotricien, psychothérapeute non psychologue, diététicien, ergothérapeute, amniocentèse ;				
- podologue et bilan podologique ;				
- bilan du langage oral ou écrit avant 14 ans par orthophoniste ;				
- dépistage des troubles de l'audition par orthophoniste non prise en charge ;	-	-	100 €	200 €
- bracolet GSM sur prescription médicale pour malades d'Alzheimer ;				
- test Hémo occult, tensiomètre prescrits par un médecin ;				
- prélèvement pour le dépistage du cancer de la prostate.				
<b>Allocation maternité ou d'adoption plénière par enfant ayant droit limitée à la dépense engagée dans un délai de 2 mois après la naissance ou l'adoption par un parent (sur présentation de justificatifs)</b>	-	-	100 €	150 €
<b>Séance d'activité physique prescrite par le médecin traitant aux bénéficiaires atteints d'une affection de longue durée</b> (forfait par année civile et par bénéficiaire)	-	-	60 €	90 €

<b>+ DE SERVICES</b>				
<b>Accès aux réseaux Optique, Audiologie, Ostéopathes Kalixia</b>	-	-	OUI	OUI
<b>Aides exceptionnelles par le fonds social d'Energie mutuelle selon les disposition d'attribution</b>	-	-	OUI	OUI
<b>Assistance</b> (Energie Mutuelle Services)	-	-	OUI	OUI
<b>Téléconsultation Médicale</b>	-	-	OUI	OUI
<b>Deuxième Avis Médical</b>	-	-	OUI	OUI
<b>Visible Patient Solution</b>	-	-	OUI	OUI

Les remboursements de la surcomplémentaire, SODELI ou CORT, complètent les remboursements du régime CAMIEG et de la garantie souscrite dans la limite des frais réels et des plafonds de prise en charge prévus à l'article R.871-2 du Code de la Sécurité sociale sauf pour les prestations portant la mention nrCORT.

#### Abréviations :

**BR** : Base de Remboursement de la Sécurité sociale. **SS** : Sécurité Sociale. **CAMIEG** : Caisse du Régime Obligatoire d'Assurances Maladie des Industries Electriques et Gazières. **BR - SS** : Base de Remboursement retenue par la Sécurité sociale moins le remboursement de la Sécurité sociale. **PMSS** : Plafond mensuel de la Sécurité sociale (soit au 01/01/2024 : 3 864 €). **CCAM** : Classification Commune des Actes Médicaux. Correspondances CCAM non exhaustives et sous réserve d'évolutions de la CCAM. **YC** : y compris. **nrCORT** : prestation non responsable portant sur la prise en charge des dépassements d'honoraires non-OPTAM au-delà de 200 % de la base de remboursement, de la monture au-delà de 100 € (limites des garanties des contrats responsables) et des aides auditives au-delà de 1 700 euros (limites de garanties yc régimes obligatoire et complémentaires).

Les informations présentes dans les renvois sont extraites du Règlement Mutualiste.

\*Les données concernant le Régime Camieg sont communiquées à titre indicatif et n'engagent pas Energie mutuelle.

Pour les contrats solidaires et responsables, ceci exclut la prise en charge de la participation forfaitaire de 1 € par acte, les majorations du reste à charge consécutives au non-respect du parcours de soins (accès à un médecin sans consultation du médecin traitant : le dépassement d'honoraires dit « DA » et la minoration du remboursement Sécurité sociale), les franchises mises en place au 1<sup>er</sup> janvier 2008 par les pouvoirs publics ainsi que les planchers et plafonds introduits par décret au 1<sup>er</sup> avril 2015.

Depuis le 1<sup>er</sup> janvier 2017, en application de l'article 83 de la loi n° 2016-41, le tiers payant est généralisé pour l'ensemble des professionnels de santé exerçant en ville aux bénéficiaires de l'Assurance Maladie atteints d'une affection de longue durée ainsi qu'aux bénéficiaires de l'Assurance Maternité sur la part des dépenses prises en charge par l'Assurance Maladie obligatoire. Ces professionnels de santé exerçant en ville peuvent aussi appliquer le tiers payant sur la part couverte par leur organisme complémentaire dans la limite du tarif de responsabilité.

(1) Dispositifs de pratiques tarifaires maîtrisées OPTAM ou OPTAM-CO (en Chirurgie et Obstétrique) : en adhérant à ces options, les professionnels de santé s'engagent à limiter leurs dépassements d'honoraires dans des conditions établies par la convention. Pour savoir si un médecin a adhéré à l'OPTAM ou à l'OPTAM-CO, le site annuaire.sante.ameli.fr est à la disposition de tous.

(2) Tels que définis réglementairement par le Décret N° 2019-65 du 31 janvier 2019 : dispositif 100% Santé par lequel les assurés couverts par un contrat de complémentaire santé responsable peuvent bénéficier de certaines prestations d'optique, d'aides auditives et de prothèses dentaires définies réglementairement et intégralement remboursées par l'assurance maladie obligatoire et les complémentaires santé, donc sans frais restant à leur charge, sous réserve que les professionnels de santé respectent les tarifs maximum fixés.


(3) Voir la liste réglementaire des options de l'aide auditive de la liste A et de la liste B figurant dans l'arrêté du 14 novembre 2018.

(4) Pour la définition des verres, se référer à la nomenclature optique en vigueur. Décret N° 2019-65 du 31 janvier 2019 et Art. R 871-1 et R.871-2 du Code de la Sécurité sociale.

(5) Les données concernant la Camieg sont communiquées à titre indicatif et n'engagent pas Energie mutuelle

(6) Hors remboursement de la Camieg

# Exemples de remboursements



	Dépense	Remboursement Camieg	Remboursement Energie mutuelle		
			CSM	CSM + (e)Sodeli	CSM + (e)Cort
<b>SOINS COURANTS</b>					
Consultation médecin généraliste (Non OPTAM, BR* 25 €)	50 €	29 €	10 €	20 €	20 €
Votre reste à charge**		<b>21 €</b>	<b>11 €</b>	<b>1 €</b>	<b>1 €</b>
Consultation médecin spécialiste (Non OPTAM, BR* 23 €)	95 €	26,6 €	18,4 €	18,4 €	64,4 €
Votre reste à charge**		<b>68,4 €</b>	<b>50 €</b>	<b>50 €</b>	<b>4 €</b>
Consultation d'Ostéopathe	65 €	-	34 €	59 €	65 €
Votre reste à charge		<b>65 €</b>	<b>31 €</b>	<b>6 €</b>	-
<b>OPTIQUE</b>					
<b>Dans le réseau kalixia</b> Optique adulte Verres simples (Sphère 0-2 et Cylindre 0,25-4)	400 € (dont 200 € la monture négociée à 150 €)	135 €	Verres aux Frais réels + 65 € pour la monture	Verres aux Frais réels + 65 € pour la monture	Verres aux Frais réels + 105 € pour la monture
Votre reste à charge		<b>265 €</b>	<b>50 €</b>	<b>50 €</b>	<b>10 €</b>
<b>Dans le réseau kalixia</b> Optique adulte Verres complexes (Sphère 2,25-4 et Cylindre 0,25-4)	730 € (dont 200 € la monture négociée à 150 €)	283 €	Verres aux Frais réels + 65 € pour la monture	Verres aux Frais réels + 65 € pour la monture	Verres aux Frais réels + 105 € pour la monture
Votre reste à charge		<b>447 €</b>	<b>50 €</b>	<b>50 €</b>	<b>10 €</b>
<b>Hors réseau kalixia</b> Optique adulte Verres simple (Sphère 0-2 et Cylindre 0,25-4)	400 € (dont 150 € la monture)	135 €	175 €	195 €	245 €
Votre reste à charge		<b>265 €</b>	<b>90 €</b>	<b>70 €</b>	<b>20 €</b>
<b>Hors réseau kalixia</b> Optique adulte Verres complexes (Sphère 2,25-4 et Cylindre 0,25-4)	730 € (dont 150 € la monture)	283 €	377 €	397 €	437 €
Votre reste à charge		<b>447 €</b>	<b>70 €</b>	<b>50 €</b>	<b>10 €</b>
<b>DENTAIRE</b>					
Prothèse dentaire tarifs libres, couronne céramo-céramique (BR* 107,5 €)	800 €	532,13 €	161,25 €	241,88 €	267,87 €
Votre reste à charge		<b>267,87 €</b>	<b>106,62 €</b>	<b>25,99 €</b>	-
Implant dentaire	1 150 €	-	772,80 €	972,80 €	1 150 €
Votre reste à charge		<b>1 150 €</b>	<b>377,20 €</b>	<b>177,20 €</b>	-
Orthodontie Adulte Non remboursée par la Sécurité sociale (deux semestres avec une BR* 193,5 € chacun)	2 400 €	-	1 161 €	1 393,2 €	1 780,2 €
Votre reste à charge		<b>2 400 €</b>	<b>1 239 €</b>	<b>1 006,8 €</b>	<b>619,8 €</b>
<b>HOSPITALISATION</b>					
Chambre particulière (par nuitée)	110 €	-	81,14 €	101,14 €	110 €
Votre reste à charge		<b>110 €</b>	<b>28,86 €</b>	<b>8,86 €</b>	- €
Opération Chirurgie Non OPTAM (Reconstruction du ligament croisé antérieur du genou Code CCAM NFM003 BR* 388,62 €)	1 600 €	1 165,86 €	-	-	388,62 €
Votre reste à charge		<b>434,14 €</b>	<b>434,14 €</b>	<b>434,14 €</b>	<b>45,52 €</b>

\* Base de remboursement de la Sécurité sociale. \*\* qui comprend 1 € de participation forfaitaire de la Sécurité sociale

# Les services d'Énergie mutuelle

Des services à chaque situation

## Ma santé



**Téléconsultation médicale**  
24h/24 et 7/7



**Visite Patient Solution**  
Modélisation 3D de votre anatomie  
pour optimiser le diagnostic médical



**Deuxième Avis Médical**  
Pour évaluer vos décisions de santé  
en cas de problèmes sérieux ou situations  
médicales complexes



## Ma famille



**Énergie Mutuelle Services\***  
aide-ménagère, garde d'enfants,  
transport à l'école et rapatriement  
d'un proche...

\*selon votre garantie ou contrat



**Rente Dépendance\***  
rente viagère mensuelle :  
100 € / mois pour Sodali  
150 € / mois pour Cort



**Aménagement du domicile**  
des prix négociés  
avec Indépendance Royale,  
spécialiste de l'aménagement à  
domicile pour les seniors

## Mon budget

- **Carte de tiers payant Viamedia** : Moins d'avance de frais et des accords de prise en charge instantanée en hospitalisation, optique et audit grâce au premier réseau de tiers-payant de France
- **Fonds d'action sociale** : Vous avez la possibilité de le solliciter en cas de coup dur
- **Niveau de soins Kalbia** : Des tarifs pour vous dans le premier réseau de soins de France en optique, optico-praxologie et ostéopathe

## Paroles d'adhérents

### Téléconsultation médicale

- Jeanne

« Habitant en zone rurale, il est appréciable de pouvoir solliciter un professionnel de santé à distance. Cela permet de nous rassurer sans avoir à se déplacer ou attendre le lendemain pour avoir un rendez-vous dans la grande ville d'à côté. »

### Assistance Énergie Mutuelle

- Farid

« J'étais en vacances avec mon épouse et mes petits-enfants dans les Alpes et je me suis tordu la cheville lors d'une randonnée. Mon épouse n'ayant pas le permis, nous avons contacté l'assistance pour trouver une solution de rapatriement. »

### Deuxième Avis Médical

- Monique,  
atteinte d'un cancer du sein

« L'équipe médicale m'avait prescrit un traitement de chimiothérapie mais après la première séance, j'ai dû l'interrompre car je ne le supportais pas. J'ai envoyé mon dossier à [deuxiemeavis.fr](http://deuxiemeavis.fr) et un oncologue m'a répondu en 2 jours. Il m'a convaincu que le traitement prescrit était le plus efficace dans ma situation et il m'a conseillé de le reprendre. »



# Assistance

Energie Mutuelle Services



## Besoin d'une assistance ? Bénéficiez d'aides adaptées aux aléas de la vie.

Le service Energie Mutuelle Services est accessible sur simple appel téléphonique, du lundi au samedi de 8h à 20h (hors jours fériés).

0 969 32 37 37 Service gratuit  
+ prix appel

Une équipe médicale est à votre écoute afin de répondre à vos questions générales en matière de santé.



### INFORMATION

pour effectuer des démarches quotidiennes (habitat, succession, famille, allocations...)



### PRISE EN CHARGE POUR LES ENFANTS DE MOINS DE 16 ANS

(garde, transport à l'école, rapatriement d'un proche) pour un parent hospitalisé



### AIDE À DOMICILE

après une hospitalisation, maladie ou accident (adhérent, conjoint, enfants)



### GARDIENNAGE D'ANIMAUX SUITE À UNE HOSPITALISATION, MALADIE OU ACCIDENT



### PRISE EN CHARGE D'UNE PERSONNE DÉPENDANTE AU DOMICILE PENDANT UNE HOSPITALISATION

### AIDE LORS D'UNE IMMOBILISATION AU DOMICILE SUITE À UNE MALADIE OU ACCIDENT

(adhérent, conjoint, enfants)



Consultez, sur notre site, la rubrique dédiée **« Energie Mutuelle Services »** pour plus d'informations

0 969 32 37 37 Service gratuit  
+ prix appel

[energiemutuelle.fr](http://energiemutuelle.fr) - 54 avenue de Ménil 75014 PARIS

Mutuelle agréée aux dispositifs de Lutte-à-Côté de la mutualité SEEN 487049-479 - APE AGEEZ. Mutuelle agréée au Comité de Contrôle des Praticiens et de Médicaments (CCPM), 4 place de Backpout, CE 124139 75016 PARIS Cedex 9

**Energie**  
mutuelle  
[www.energiemutuelle.fr](http://www.energiemutuelle.fr)

# Téléconsultation Médicale

Energie Mutuelle Téléconsultation Médicale



**Vous avez besoin de consulter un médecin sans avoir à vous déplacer ?**

**Bénéficiez de notre service de téléconsultation Médicale 24h/24 et 7j/7**

Le service de Téléconsultation Médicale vous permet de réaliser une consultation à distance, avec un médecin, et de vous apporter des réponses adaptées.



**0 969 32 37 37**

numéro dédié,  
sans surcoût  
(appel non surtaxé)



**APPEL TRAITÉ  
DIRECTEMENT**

par une équipe médicale  
basée en France



**SERVICE SÉCURISÉ  
ET DISPONIBLE**

**24H/24 - 7J/7**

en France et partout dans  
le monde



**EN LIEN DIRECT  
AVEC VOTRE  
MÉDECIN TRAITANT**

si vous êtes d'accord



**SI LE MÉDECIN LE  
JUGE NÉCESSAIRE**

et avec votre accord, une  
ordonnance peut être  
transmise au pharmacien  
de votre choix partout  
en Europe

**QUAND FAIRE APPEL  
À CE SERVICE ?**

- ⊗ Impossibilité de joindre votre médecin traitant
- ⊗ N'importe où en France et à l'étranger
- ⊗ Depuis votre domicile, votre lieu de travail ou en vacances



**Important :** la téléconsultation médicale ne se substitue ni au médecin traitant, ni aux urgences, ni à une consultation spécialisée, notamment psychologique, ni aux consultations réalisées via un réseau clinique ou des services complémentaires spécialisés. Aucun arrêt de travail, certificat médical ou renouvellement d'ordonnance ne peut être délivré.



Consultez, sur notre site, la rubrique dédiée  
**« Energie mutuelle Téléconsultation Médicale »**  
pour plus d'informations

0 969 32 37 37 Service gratuit  
à l'appel

[energiemutuelle.fr](http://energiemutuelle.fr) - 66 avenue de Ménil 75014 PARIS

Mutuelle agréée aux dispositifs de Lutte Ille de Crise de Santé de Santé SEIN 487049 479 - APE AGEEZ Mutuelle agréée au  
comité de Santé de Contrôle Médical et de Sécurité (CMC), 4 place de Backpout, CE 12459 75016 PARIS Cedex 9

**Energie  
mutuelle**  
www.energiemutuelle.fr

# Deuxième Avis

Pour éclairer vos décisions de santé



**Des médecins experts pour éclairer vos décisions de santé en cas de problèmes sérieux ou de situations médicales complexes**

Nous pouvons tous, dans notre vie, être confronté à un problème de santé sérieux (une maladie grave, rare ou invalidante) et devoir faire face à de nombreuses difficultés :

- difficultés à rassurer de la fiabilité de l'information pour pouvoir faire les bons choix ;
- difficultés à identifier un médecin expert de sa pathologie ;
- difficultés à obtenir un rendez-vous avec un médecin expert dans des délais acceptables.



Du très haut niveau d'expertise médicale avec plus de **250 MÉDECINS** référencés par le conseil scientifique, suivant des critères rigoureux



**OBTENEZ SOUS 7 JOURS**

un avis en ligne où que vous soyez



**COMPTE-RENDU SIGNÉ**

par le médecin expert et envoyé à votre médecin traitant, avec votre accord

**PRISE EN CHARGE COMPLÈTE DES FRAIS D'HONORAIRES**

**SÉCURITÉ DES DONNÉES DE SANTÉ**



**Important :** Cette expertise médicale peut être demandée pour de nombreuses pathologies et traitements. Notre service fonctionne avec un rendez-vous par votre médecin traitant. Nous vous conseillons vivement de partager avec lui les recommandations que vous recevrez.



Consultez, sur notre site, la rubrique dédiée « **Energie mutuelle Deuxième Avis Médical** » pour plus d'informations

0 969 32 37 37 tarif appel à l'usage

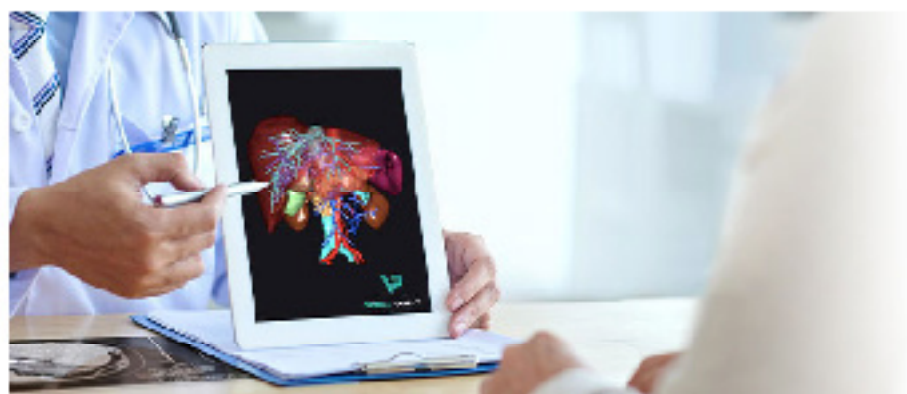
[energiemutuelle.fr](http://energiemutuelle.fr) - 64 avenue de Ménil 75014 PARIS

Mutuelle agréée aux dispositifs de Lutte de Crise de l'assurance SIREN 489 049 479 - APE 8622Z Mutuelle agréée au comité de Contrôle de Contrôle Préalable et de Surveillance (CSP), 4 place de Backpout, CE 924 59 70 05 PARIS Cedex 9

**Energie**  
mutuelle  
www.energiemutuelle.fr

# Visible Patient

La modélisation 3D de vos organes



VISIBLE PATIENT

## Votre imagerie médicale en 3D pour une chirurgie plus sûre

Le service Visible Patient réalise à partir de vos images médicales standard (scanner ou IRM) demandé par l'établissement ou le praticien à Visible Patient une copie virtuelle 3D de votre anatomie.

À l'aide de ce modèle 3D, votre médecin prépare et simule sans aucun risque son geste opératoire et peut ainsi adapter sa chirurgie à votre anatomie.

### EXAMEN STANDARD



1

Je consulte un médecin



2

Je passe un examen d'imagerie scanner ou IRM

### INNOVATION TECHNOLOGIQUE



3

Visible Patient modélise la copie virtuelle de mon anatomie



4

Mon médecin planifie et optimise l'opération à l'aide de mon modèle 3D

Avec le modèle 3D, vous comprenez mieux les démarches proposées par votre médecin et choisissez avec lui les meilleures options pour votre traitement.

Le service d'analyse des images médicales proposé par Visible Patient est certifié ISO 15486 et ses logiciels sont des dispositifs médicaux agréés.



Pour tout type de chirurgie : digestive, thoracique, urologique et pédiatrique

- ☑ Simplifie la planification
- ☑ Améliore les gestes opératoires
- ☑ Diminue les risques d'erreurs chirurgicales
- ☑ Facilite la compréhension de votre pathologie



3 000 PATIENTS en ont déjà bénéficié



Consultez, sur notre site, la rubrique dédiée « **Energie mutuelle Visible Patient** » pour plus d'informations

0 969 32 37 37 tarif appels  
à partir de 100€

[energiemutuelle.fr](http://energiemutuelle.fr) - 66 avenue de Ménil 75014 PARIS

Mutuelle agréée aux dispositifs de Lutte contre le Cancer (LCC) SIREN 489 049 479 - ADE AGRIC. Mutuelle agréée au conseil de Contrôle des Dispositifs Médicaux (CDM), 4 place de Backus, CEDEX 09 75016 PARIS Cedex 9

**Energie**  
mutuelle  
www.energiemutuelle.fr

CP\_1549\_VIP\_024\_11-2024

# Réseaux de soins Kalixia

Des soins et des prestations de qualité au meilleur prix



**Accédez aux réseaux de soins Kalixia pour des soins et des prestations de qualité et moins de reste à charge !**



## DES PRIX NÉGOCIÉS

La prise en charge intégrale des verres et des traitements dans le réseau

- -20% sur les montures
- -30% sur les lentilles

## UNE QUALITÉ DE SERVICE GARANTIE PAR LES RÉSEAUX

- Charte Qualité
- Remplacement sans franchise en cas de casse ou d'inadaptation
- Essayage virtuel de montures
- Plus de 7 100 centres optiques



## DES PRIX ACCESSIBLES

- Jusqu'à - 500€ pour un double appareillage,
- Une offre « Prim'Audio » avec un prix maximum de 700€ TTC par oreille,
  - -20% sur les accessoires de connectivité

## UNE QUALITÉ DE SERVICE GARANTIE PAR LES RÉSEAUX

- Charte Qualité
- 90 % des appareils sont de gammes supérieures,
- Ouvert aux ascendants directs sur remise d'un bon personnalisé.
- Plus de 5 100 centres audio



## DES PRIX NÉGOCIÉS

- Respect des plafonds d'honoraires du département d'exercice (de 50 à 70€)

## UNE QUALITÉ DE SERVICE GARANTIE PAR LES RÉSEAUX

- Charte Qualité
- Des praticiens sélectionnés avec soin
- Saisie de la note d'honoraires type avec envoi possible par mail à l'adhérent
- 520 ostéopathes partenaires



## À retenir

- ☑ Kalixia : 1<sup>er</sup> réseau de France avec 11 millions de bénéficiaires
- ☑ Géolocalisation accessible depuis votre espace adhérent
- ☑ Liberté de choix du professionnel de santé
- ☑ Tiers payant systématique, en optique et en audio, via notre partenaire Viamedis

Plus d'information sur [energiemutuelle.fr/kalixia](http://energiemutuelle.fr/kalixia)

# Assurance Surcomplémentaire Santé

Document d'information sur le produit d'assurance à compter du 01/01/2024

Organisme assureur : ENERGIE MUTUELLE – Mutuelle soumise aux dispositions du Livre II du code de la Mutualité –

SIREN N°419 049 499

**Energie**  
mutuelle  
Groupe malakoff humanis

**Produit : SODELI**

**Ce document d'information présente un résumé des principales garanties et exclusions du produit. Il ne prend pas en compte vos besoins et demandes spécifiques. Vous trouverez l'information complète sur ce produit dans la documentation pré contractuelle et contractuelle. En particulier, les niveaux de remboursement seront détaillés dans le tableau de garanties.**

**De quel type d'assurance s'agit-il ?**

Le produit d'Assurance de Surcomplémentaire Santé SODELI est destiné à rembourser tout ou partie des frais de santé restant à la charge de l'assuré et des éventuels bénéficiaires en cas d'accident, de maladie ou de maternité, en complément de la Sécurité sociale française et de la Complémentaire Santé dans la limite des frais réels. Le produit respecte les conditions légales des contrats responsables et les dispositions du 100% Santé s'appliquant à l'optique, l'audiologie et le dentaire.



## Qu'est-ce qui est assuré ?

Les montants des prestations sont soumis à des plafonds qui varient en fonction du niveau de garantie choisi, et figurent dans le tableau de garanties. Ils ne peuvent être plus élevés que les dépenses engagées, et une somme peut rester à votre charge.

- ✓ **Hospitalisation** : Chambre particulière (complète et maternité), Frais d'accompagnement (enfant -16 ans et adulte de plus de 70 ans).
- ✓ **Soins courants** : Consultations, visites généralistes, Actes techniques médicaux (OPTAM/OPTAM-CO), Actes d'imagerie médicale (OPTAM/OPTAM-CO), Auxiliaires médicaux, Analyses, prélèvements et examens de laboratoire, analyse hors nomenclature, Médicaments prescrits non remboursés, Pansements, Contraception prescrite non remboursée, Consultations ostéopathes, chiropracteurs, étioopathes, médecins acupuncteurs, kinésithérapeutes méthode Mézières et Consultations psychologues.
- ✓ **Optique** : Verres adultes et enfants acceptés par la Sécurité Sociale de classe B (hors réseau Kalixia), Lentilles y compris jetables (2 équipements par an), Chirurgie corrective non prise en charge par la Sécurité sociale.
- ✓ **Dentaire** : Soins (Inlay-Onlay), Prothèses dentaires pris en charge par la Sécurité Sociale, Implantologie, Orthodontie, Couronne, Prothèses, Parodontologie et autres actes dentaires non pris en charge par la Sécurité sociale.
- ✓ **Matériel médical - Appareillage** : Orthopédie et prothèses médicales acceptées par la Sécurité sociale, Forfait équipement handicap.
- ✓ **Aide auditive** : accessoires, fournitures et entretien.
- ✓ **Autres prestations** : Cure thermique agréée par l'Assurance Maladie, Vaccin, Ostéodensitométrie non remboursée, Pack Prévention, Allocation maternité ou d'adoption, Séance d'activité physique prescrite.

### LES GARANTIES OPTIONNELLES

- ✓ Garantie Perte d'autonomie / Dépendance (GIR 1 et GIR 2)

### LES SERVICES SYSTEMATIQUEMENT PREVUS

- ✓ Réseau de soins Kalixia (opticiens, audioprothésistes et ostéopathes)
- ✓ Aides exceptionnelles par le fonds sociaux
- ✓ Tiers-payant Viamedis
- ✓ Téléconsultation Médicale
- ✓ Deuxième Avis Médical
- ✓ Visible Patient Solution

### L'ASSISTANCE SYSTEMATIQUEMENT PREVUE

- ✓ Assistance (Energie Mutuelle Services) assurée par AUXIA ASSISTANCE.

Les garanties précédées d'une coche ✓ sont systématiquement prévues au contrat



## Qu'est-ce qui n'est pas assuré ?

- ✗ Les soins reçus en dehors de la période de validité du contrat.
- ✗ Les indemnités versées en complément de la Sécurité sociale en cas d'arrêt de travail.
- ✗ Les dépenses de soins relatives aux séjours effectués :
  - Dans les unités ou centres de long séjour ;
  - Dans les établissements ou les services qui accueillent des personnes âgées ou qui leur apportent à domicile une assistance dans les actes quotidiens de la vie, des prestations de soins ou une aide à l'insertion sociale.
- ✗ La chirurgie esthétique non prise en charge par la Sécurité sociale.
- ✗ Le forfait journalier facturé par les établissements d'hébergement médicaux-sociaux, comme les maisons d'accueil spécialisées (MAS) ou les établissements d'hébergement pour les personnes dépendantes (EHPAD), et les unités ou centres de soins de longue durée.
- ✗ Les médicaments prescrits réglementés non remboursés par la Sécurité sociale.



## Y-a-t-il des exclusions à la couverture ?

### PRINCIPALES EXCLUSIONS DU CONTRAT RESPONSABLE

- ! La participation forfaitaire de 1€ et les franchises sur les boîtes de médicaments, actes paramédicaux et transport.
- ! La majoration du ticket modérateur et les dépassements d'honoraires si les dépenses de santé sont réalisées en dehors du parcours de soins.
- ! Les dépassements d'honoraires au-delà de la limite fixée réglementairement pour les médecins spécialistes n'adhérant pas à un dispositif de pratique tarifaire maîtrisée.
- ! Les dépassements d'honoraires pour exigence personnelle (codification DE).
- ! Optique : prise en charge limitée à un équipement (1 monture et 2 verres) par période de 2 ans, réduite à 1 an pour un enfant de moins de 16 ans ou en cas d'évolution de la vue.

### PRINCIPALES RESTRICTIONS

- ! **Hospitalisation** : prise en charge limitée à 5 300 € pour les frais de séjour et de salle d'opération en établissement non conventionné.
- ! **Hospitalisation** : prise en charge limitée de la chambre particulière (Psychiatrie : 45 jours / Médecine-Chirurgie : 120 jours).
- ! **Psychologue non psychothérapeute** : maximum 2 séances par année civile.
- ! **Consultations ostéopathes, chiropracteurs, étioopathes, kinésithérapeutes méthode Mézières et médecins acupuncteurs** : 6 séances par année civile.
- ! **Couronne sur implant dentaire** : maximum 3 par année civile.
- ! **Implant dentaire** : maximum 3 par année civile. Délai de carence de 3 mois postérieure à l'adhésion.
- ! **Parodontologie** : Forfait annuel.
- ! **Autres actes dentaires** : sur frais réels limités à 500 € par année civile.



## Où suis-je couvert(e) ?

- ✓ En France métropolitaine, dans les Départements d'Outre-Mer (DROM) et à l'étranger.
- ✓ Dans le cas où les soins ont été dispensés à l'étranger, le remboursement se fait sur la base de remboursement du régime d'assurance maladie obligatoire français, quelle que soit la dépense engagée.



## Quelles sont mes obligations ?

### Sous peine de suspension des garanties

#### À la souscription du contrat :

- Être membres participants bénéficiant du régime statutaire des Industries Electriques et Gazières et de la garantie collective obligatoire de branche dite CSM (Couverture Supplémentaire Maladie) ainsi que ceux bénéficiant du régime conventionné de la Caisse Centrale d'Activités Sociales des Industries Electriques et Gazières (CCAS) ou de leur équivalent mis en place pour les retraités ou adhérents à la garantie Préférence ou Sérénité ou garantis par un premier régime complémentaire au régime Sécurité sociale hors complémentaire Energie Mutuelle.
- Remplir avec exactitude le formulaire d'adhésion fourni par la mutuelle.
- Fournir tous les documents justificatifs demandés par la mutuelle.
- Régler la cotisation (ou fraction de cotisation) indiquée au contrat.

#### En cours de contrat :

- Fournir tous les documents justificatifs nécessaires au paiement des prestations prévues au contrat.
- Faire parvenir les demandes de remboursements à l'assureur dans un délai maximum de 2 ans suivant la date de remboursement des soins de votre Sécurité sociale.
- Informer l'assureur des événements suivants, dans les 2 mois qui suivent la connaissance qu'il a de l'un de ces événements :
  - Changements de situation : changement d'adresse, modification de sa composition familiale (naissance, mariage, décès), changement de situation au regard des régimes obligatoires français d'assurance maladie et maternité ;
  - Changement de profession : dans ce cas, l'adhérent doit fournir à la mutuelle les justificatifs nécessaires à la modification de son contrat. Ce changement peut dans certains cas entraîner la modification du contrat et de la cotisation.



## Quand et comment effectuer les paiements ?

Les cotisations sont dues mensuellement d'avance à la date indiquée dans le contrat.  
Les paiements peuvent être effectués par prélèvement automatique ou chèque.  
Des modifications en cours d'année peuvent intervenir.



## Quand commence la couverture et quand prend-elle fin ?

La date d'effet de l'adhésion est le 1<sup>er</sup> jour du mois en cours si le dossier complet est adressé à la Mutuelle avant le 10 du mois considéré, cachet de la poste faisant foi par voie postale, date d'horodatage par voie électronique ou date de réception du mail si envoi par mail ; dans le cas contraire, la date d'effet sera le 1<sup>er</sup> jour du mois suivant.

Les garanties sont souscrites dans le cadre de l'année civile. L'adhésion se renouvelle ensuite par tacite reconduction le 1<sup>er</sup> janvier de chaque année, quelle que soit la date d'adhésion initiale, sauf résiliation par l'une des parties dans les cas et conditions fixées au contrat.

A compter de la date du jour où l'adhésion a pris effet dans le cadre d'une adhésion à distance ou à compter du jour de la signature du bulletin d'adhésion dans le cadre d'une adhésion par démarchage, le membre participant dispose d'un délai de 14 jours calendaires pour renoncer à son adhésion par lettre recommandée (par voie postale ou électronique) avec accusé de réception sans avoir à justifier de motifs ni à supporter de pénalités.



## Comment puis-je résilier le contrat ?

Vous pouvez mettre fin au contrat :

- Après l'expiration d'un délai d'un an à compter de l'adhésion, sans frais ni pénalités par tous moyens contractuels. Elle prend effet, à défaut d'accord des parties, un mois après la réception par la Mutuelle de la notification.
- A la date d'échéance annuelle du contrat (soit le 31 décembre de l'année en cours), par tous moyens contractuels au moins deux mois avant cette date.
- En cas de modification de votre situation personnelle ou professionnelle ayant une influence directe sur les risques garantis
- En cas de révision des cotisations, par tous moyens contractuels dans les 30 jours qui suivent la date de notification de la modification.
- En cas de modification du contrat à la suite d'une évolution réglementaire, dans le délai de 30 jours à compter de la proposition de modification du contrat par l'assureur.

# Assurance Surcomplémentaire Santé

Document d'information sur le produit d'assurance à compter du 01/01/2024

Organisme assureur : ENERGIE MUTUELLE – Mutuelle soumise aux dispositions du Livre II du code de la Mutualité –

SIREN N°419 049 499

**Energie**  
mutuelle  
Groupe malakoff humanis

**Produit : CORT**

**Ce document d'information présente un résumé des principales garanties et exclusions du produit. Il ne prend pas en compte vos besoins et demandes spécifiques. Vous trouverez l'information complète sur ce produit dans la documentation pré contractuelle et contractuelle. En particulier, les niveaux de remboursement seront détaillés dans le tableau de garanties.**

**De quel type d'assurance s'agit-il ?**

Le produit d'Assurance de Surcomplémentaire Santé CORT est destiné à rembourser tout ou partie des frais de santé restant à la charge de l'assuré et des éventuels bénéficiaires en cas d'accident, de maladie ou de maternité, en complément de la Sécurité sociale française et de la Complémentaire Santé dans la limite des frais réels. Le produit respecte les conditions légales des contrats solidaires et responsables avec des prestations non responsables, et les dispositions du 100% Santé s'appliquant à l'optique, l'audiologie et le dentaire.



## Qu'est-ce qui est assuré ?

Les montants des prestations sont soumis à des plafonds qui varient en fonction du niveau de garantie choisi, et figurent dans le tableau de garanties. Ils ne peuvent être plus élevés que les dépenses engagées, et une somme peut rester à votre charge.

### LES GARANTIES SYSTEMATIQUEMENT PRÉVUES

- ✓ **Hospitalisation** : Frais de séjour et de salle d'opération, Honoraires (OPTAM/OPTAM-CO), Chambre particulière (complète et maternité), Frais d'accompagnement (enfant de moins de 16 ans et adulte de plus 70 ans).
- ✓ **Soins courants** : Consultations, Visites de médecins généralistes et spécialistes (OPTAM/OPTAM-CO), Actes techniques médicaux (OPTAM/OPTAM-CO), Actes d'imagerie médicale (OPTAM/OPTAM-CO), Auxiliaires médicaux, Analyse, prélèvements et examen de laboratoire, Analyse hors nomenclature, Médicaments prescrits non remboursés, Pansements, Contraception prescrite non remboursée, Consultations ostéopathes, chiropracteurs, étioopathes et médecins acupuncteurs, kinésithérapeutes méthode Mézières, Consultation de psychologue.
- ✓ **Optique** : Verres de classe B (hors réseau Kalixia), Lentilles y compris lentilles jetables (2 équipements/an), Chirurgie corrective non prise en charge par la Sécurité sociale.
- ✓ **Dentaire** : Soins, Consultations et radiologie, Prothèses dentaires, Implantologie, Couronne, Orthodontie, Parodontologie et autres actes dentaires non pris en charge par la Sécurité sociale.
- ✓ **Matériel médical - Appareillage** : Orthopédie et prothèses médicales acceptées par la Sécurité sociale, Forfait Equipement handicap.
- ✓ **Autres prestations** : Cure thermale agréée par l'Assurance Maladie, Vaccin, Ostéodensitométrie non remboursée, Pack Prévention, Allocation de naissance ou d'adoption, Séance d'activité physique prescrite.

### LES GARANTIES NON RESPONSABLES (Prestations NR Cort)

- ✓ **Hospitalisation et maternité** : Frais de séjour et honoraires de médecins (non OPTAM / non OPTAM-CO) avec ou sans acte > 120 €.
- ✓ **Soins courants** : Consultations et visites de médecins généralistes et spécialistes (non OPTAM), Actes techniques médicaux (non OPTAM / non OPTAM-CO), Actes d'imagerie, d'échographie et de radiologie (non OPTAM / non OPTAM-CO).
- ✓ **Optique** : Monture dans et hors réseau Kalixia.
- ✓ **Aide auditive** : Équipement auditif de classe II accepté par la Sécurité sociale (y compris accessoire, fournitures et entretien).

### LES GARANTIES OPTIONNELLES

Garantie Perte d'autonomie / dépendance (GIR 1 et GIR 2).  
Allocation équipement (GIR 3).

### LES SERVICES SYSTEMATIQUEMENT PRÉVUS

- ✓ Réseau de soins Kalixia (opticiens, audioprothésistes et ostéopathes).
- ✓ Tiers-payant Viamedis.
- ✓ Téléconsultation Médicale.
- ✓ Deuxième Avis Médical.
- ✓ Aides exceptionnelles par le fonds social.
- ✓ Visible Patient Solution

### L'ASSISTANCE SYSTEMATIQUEMENT PRÉVUE

- ✓ Assistance (Energie Mutuelle Services) assurée par AUXIA ASSISTANCE.

Les garanties précédées d'une coche ✓ sont systématiquement prévues au contrat



## Qu'est-ce qui n'est pas assuré ?

- ✗ Les soins reçus en dehors de la période de validité du contrat.
- ✗ Les indemnités versées en complément de la Sécurité sociale en cas d'arrêt de travail.
- ✗ Les dépenses de soins relatives aux séjours effectués :
  - Dans les unités ou centres de long séjour ;
  - Dans les établissements ou les services qui accueillent des personnes âgées ou qui leur apportent à domicile une assistance dans les actes quotidiens de la vie, des prestations de soins ou une aide à l'insertion sociale.
- ✗ La chirurgie esthétique non prise en charge par la Sécurité sociale.
- ✗ Le forfait journalier facturé par les établissements d'hébergement médicaux-sociaux, comme les maisons d'accueil spécialisées (MAS) ou les établissements d'hébergement pour les personnes dépendantes (EHPAD), et les unités ou centres de soins de longue durée.
- ✗ Les médicaments prescrits réglementés non remboursés par la Sécurité sociale.



## Y-a-t-il des exclusions à la couverture ?

### PRINCIPALES EXCLUSIONS DU CONTRAT RESPONSABLE

- ! La participation forfaitaire de 1€ et les franchises sur les boîtes de médicaments, actes paramédicaux et transport.
- ! La majoration du ticket modérateur et les dépassements d'honoraires si les dépenses de santé sont réalisées en dehors du parcours de soins.
- ! Les dépassements d'honoraires au-delà de la limite fixée réglementairement pour les médecins spécialistes n'adhérant pas à un dispositif de pratique tarifaire maîtrisée.
- ! Les dépassements d'honoraires pour exigence personnelle (codification DE).
- ! Optique : prise en charge limitée à un équipement (1 monture et 2 verres) par période de 2 ans, réduite à 1 an pour un enfant de moins de 16 ans ou en cas d'évolution de la vue.

### PRINCIPALES RESTRICTIONS

- ! **Hospitalisation** : prise en charge limitée à 5 300 € pour les frais de séjour et de salle d'opération en établissement non conventionné.
- ! **Hospitalisation** : prise en charge limitée de la chambre particulière (Psychiatrie : 45 jours / Médecine-Chirurgie : 120 jours).
- ! **Psychologue non psychothérapeute** : maximum 2 séances par année civile.
- ! **Consultations ostéopathes, chiropracteurs, étioopathes, kinésithérapeutes méthode Mézières et médecins acupuncteurs** : 6 séances par année civile.
- ! **Couronne sur implant dentaire** : maximum 3 par année civile.
- ! **Implant dentaire** : maximum 3 par année civile. Délai de carence de 3 mois postérieure à l'adhésion.
- ! **Parodontologie** : Forfait annuel.
- ! **Autres actes dentaires** : sur frais réels limités à 500 € par année civile.





## Où suis-je couvert(e) ?

- ✓ En France métropolitaine, dans les Départements d'Outre-Mer (DROM) et à l'étranger.
- ✓ Dans le cas où les soins ont été dispensés à l'étranger, le remboursement se fait sur la base de remboursement du régime d'assurance maladie obligatoire français, quelle que soit la dépense engagée.



## Quelles sont mes obligations ?

### Sous peine de suspension des garanties

#### À la souscription du contrat :

- Être membres participants bénéficiant du régime statutaire des Industries Electriques et Gazières et de la garantie collective obligatoire de branche dite CSM (Couverture Supplémentaire Maladie) ainsi que ceux bénéficiant du régime conventionné de la Caisse Centrale d'Activités Sociales des Industries Electriques et Gazières (CCAS) ou de leur équivalent mis en place pour les retraités ou adhérents à la garantie Préférence ou Sérénité ou garantis par un premier régime complémentaire au régime Sécurité sociale hors complémentaire Energie Mutuelle.
- Remplir avec exactitude le formulaire d'adhésion fourni par la mutuelle.
- Fournir tous les documents justificatifs demandés par la mutuelle.
- Régler la cotisation (ou fraction de cotisation) indiquée au contrat.

#### En cours de contrat :

- Fournir tous les documents justificatifs nécessaires au paiement des prestations prévues au contrat.
- Faire parvenir les demandes de remboursements à l'assureur dans un délai maximum de 2 ans suivant la date de remboursement des soins de votre Sécurité sociale.
- Informer l'assureur des événements suivants, dans les 2 mois qui suivent la connaissance qu'il a de l'un de ces événements :
  - Changements de situation : changement d'adresse, modification de sa composition familiale (naissance, mariage, décès), changement de situation au regard des régimes obligatoires français d'assurance maladie et maternité.
  - Changement de profession : dans ce cas, l'adhérent doit fournir à la mutuelle les justificatifs nécessaires à la modification de son contrat. Ce changement peut dans certains cas entraîner la modification du contrat et de la cotisation.



## Quand et comment effectuer les paiements ?

Les cotisations sont dues mensuellement.

Les paiements peuvent être effectués par chèque ou prélèvement automatique.

Des modifications en cours d'année peuvent intervenir.



## Quand commence la couverture et quand prend-elle fin ?

La date d'effet de l'adhésion est le 1<sup>er</sup> jour du mois en cours si le dossier complet est adressé à la Mutuelle avant le 10 du mois considéré, cachet de la poste faisant foi par voie postale, date d'horodatage par voie électronique ou date de réception du mail si envoi par mail ; dans le cas contraire, la date d'effet sera le 1<sup>er</sup> jour du mois suivant.

Les garanties sont souscrites dans le cadre de l'année civile. L'adhésion se renouvelle ensuite par tacite reconduction le 1er janvier de chaque année, quelle que soit la date d'adhésion initiale, sauf résiliation par l'une des parties dans les cas et conditions fixées au contrat.

A compter de la date du jour où l'adhésion a pris effet dans le cadre d'une adhésion à distance ou à compter du jour de la signature du bulletin d'adhésion dans le cadre d'une adhésion par démarchage, le membre participant dispose d'un délai de 14 jours calendaires pour renoncer à son adhésion par lettre recommandée (par voie postale ou électronique) avec accusé de réception sans avoir à justifier de motifs ni à supporter de pénalités.



## Comment puis-je résilier le contrat ?

Vous pouvez mettre fin au contrat :

- Après l'expiration d'un délai d'un an à compter de l'adhésion, sans frais ni pénalités par tous moyens contractuels. Elle prend effet, à défaut d'accord des parties, un mois après la réception par la Mutuelle de la notification.
- A la date d'échéance annuelle du contrat (soit le 31 décembre de l'année en cours), par tous moyens contractuels au moins deux mois avant cette date.
- En cas de modification de votre situation personnelle ou professionnelle ayant une influence directe sur les risques garantis
- En cas de révision des cotisations, par tous moyens contractuels dans les 30 jours qui suivent la date de notification de la modification.
- En cas de modification du contrat à la suite d'une évolution réglementaire, dans le délai de 30 jours à compter de la proposition de modification du contrat par l'assureur.



### VOS SOUHAITS DE GARANTIES SONT LES SUIVANTS :

• **Quel est votre besoin en couverture santé ?**

Exprimé sur la « force » du besoin de 1 rond à 5 rond : 1 = besoin le moins important 5 = besoin le plus important

Hospitalisation :

Consultations :

Optique :

Dentaire :

• **Souhaitez vous une protection en cas de Dépendance / Perte d'Autonomie ?**

Oui      Non

### VOS CONSEILLERS DISTRIBUTEURS

L'Association de Moyens Assurances de Personnes, association régie par la loi du 1<sup>er</sup> juillet 1901, SIREN n° 840 599 930, ORIAS n° 19000811, [www.orias.fr](http://www.orias.fr), dont le siège social est 21 rue Laffitte - 75009 PARIS.

L'Association de Moyens Assurances de Personnes est soumise à une obligation contractuelle de travailler exclusivement avec les organismes d'assurance du groupe Malakoff Humanis.

À ce titre, l'Association de Moyens Assurances de Personnes est mandatée par Energie Mutuelle, régie par le Code de la mutualité, pour distribuer le présent contrat d'assurance.

L'Association de Moyens Assurances de Personnes est liée directement ou indirectement par des liens capitalistiques avec les organismes d'assurance du groupe Malakoff Humanis - Siège social : 21 rue Laffitte 75317 Paris cedex 09 - [malakoffhumanis.com](http://malakoffhumanis.com)

Dans le cadre de la présentation des opérations d'assurance l'Association de Moyens Assurances de Personnes est rémunérée par la combinaison de commissions, c'est-à-dire d'une rémunération incluse dans la prime d'assurance et versée par l'assureur et de tout autre type de rémunération, y compris tout avantage économique, proposé ou offert en rapport avec le contrat d'assurance.

### NOTRE PRÉCONISATION

Pour répondre au plus près de vos besoins en l'état des informations fournies par vos soins, notamment quant à votre situation personnelle et familiale et des besoins de couverture d'assurance que vous avez exprimés et repris dans la présente fiche d'information et conseil, nous vous préconisons d'adhérer au contrat suivant :

L'assureur du contrat proposé est Energie Mutuelle, Mutuelle soumise aux dispositions du Livre II du Code de la Mutualité immatriculée sous le numéro SIREN 419 049 499, dont le siège social est 66 avenue du Maine - 75014 PARIS.

Pour les garanties d'assistance à domicile : AUXIA ASSISTANCE Entreprise régie par le Code des assurances, Société anonyme au capital de 1 780 000 €, Immatriculée au RCS de Paris sous le numéro 351 733 761, Siège : 21 rue Laffitte - 75009 PARIS

En cas de difficultés dans l'application du contrat, vous pouvez contacter votre conseiller ou contact habituel. En cas de mécontentement, vous pouvez adresser une réclamation :

- Par courriel, dans le formulaire « **Nous contacter** » puis « **Poser une question** », accessible depuis l'espace Adhérent.
- Ou par courrier à : **Energie Mutuelle - Service Réclamation - 4 rue Fulton - 49000 ANGERS**
- Ou par courriel à l'adresse suivante : **[reclamation@energiemutuelle.com](mailto:reclamation@energiemutuelle.com)**

Vous recevrez un accusé de réception dans les 10 jours ouvrables suivant la date d'envoi de la réclamation écrite (sauf si une réponse a été apportée dans ce délai) et, en tout état de cause, une réponse vous sera fournie dans un délai de deux mois à compter de l'envoi de la première réclamation écrite.

Lorsqu'aucune solution à votre litige n'a pu être trouvée ou si vous n'avez pas de réponse à votre réclamation dans le délai de 2 mois à compter de l'envoi de la première réclamation écrite, vous pouvez saisir le Médiateur de la FNMF, à l'adresse suivante, dans un délai maximal d'1 an à compter de l'envoi de sa réclamation écrite à organisme assureur et sans préjudice du droit d'agir en justice :

**Monsieur le Médiateur de la Mutualité Française, Fédération Nationale de la Mutualité Française (FNMF),  
255 rue de Vaugirard, 75719 PARIS Cedex 15, ou par voie électronique :**

**<https://www.mediateur-mutualite.fr/saisir-le-mediateur/>**

## VOS DÉCLARATIONS

- Je reconnais avoir pris connaissance et conservé un exemplaire de la présente fiche d'information et de conseil dont j'atteste l'exactitude du contenu quant aux informations communiquées par mes soins.
- J'atteste par la présente avoir reçu une information détaillée sur l'étendue, la définition des risques et des garanties proposées.
- J'atteste qu'un exemplaire des documents standardisés d'information sur les produits d'assurance (IPID), un exemplaire du règlement mutualiste ainsi que son annexe relative à la communication des frais de gestion, les statuts de la mutuelle m'ont été remis préalablement ainsi que la demande d'adhésion au règlement.
- Je reconnais que les préconisations formulées par le conseiller quant au(x) contrat(s) et garanties préconisées sont adaptées aux besoins d'assurance que j'ai exprimé dans la présente étude personnalisée valant fiche d'information et de conseil.

## SIGNATURE

Document réalisé en double exemplaire : un pour le conseiller distributeur et un pour le candidat à l'adhésion.

Fait à :

**Vous (Nom et Prénom)**

Signature

**Votre représentant (Nom, Prénom)**

Signature

Le :

**Votre conseiller distributeur  
(Association de Moyens Assurance de Personnes)  
Nom, Prénom du conseiller**

Signature

## PROTECTIONS DES DONNÉES

Les informations collectées sont toutes nécessaires pour la mutuelle, ci-après désignée Energie Mutuelle du groupe Malakoff Humanis, responsable du traitement, pour la passation, la gestion et à l'exécution du contrat d'assurance. Vos données sont destinées aux partenaires de la mutuelle uniquement aux fins d'exécution des garanties souscrites et sont conservées selon les durées de conservation applicables conformément aux délais de prescription en vigueur et aux recommandations de la CNIL.

En application de la loi Informatique et Libertés du 6 janvier 1978 modifiée, vous disposez d'un droit de demander l'accès, la rectification ou l'effacement de vos données, et de décider du sort de celles-ci, post-mortem. Vous disposez également d'un droit de vous opposer au traitement à tout moment pour des raisons tenant à votre situation particulière, de limiter le traitement dont vous faites l'objet et d'un droit à la portabilité des données personnelles dans les limites fixées par la loi. Vous disposez enfin de la possibilité de vous opposer, à tout moment et sans frais, à la prospection commerciale, y compris lorsque celle-ci est réalisée de manière ciblée.

Ces droits peuvent être exercés par email à [correspondant.dpo@energiemutuelle.fr](mailto:correspondant.dpo@energiemutuelle.fr) ou par courrier à **Energie mutuelle - Délégué à la Protection des données - 4 rue Fulton - 49000 ANGERS.**

Pour plus d'informations, consultez notre politique de protection des données à caractère personnel accessible sur notre site internet en bas de page.



# Contacter Energie mutuelle

Vous souhaitez adhérer à l'une de nos garanties ?



**Par téléphone,**  
nos conseillers  
vous répondent du  
lundi au vendredi  
de 9h à 17h

**0 969 32 15 75**

Service gratuit  
+ prix appel



**Par mail à :**  
[votreconseiller@energiemutuelle.com](mailto:votreconseiller@energiemutuelle.com)



**Par courrier,**  
adressez votre adhésion à :  
**Energie mutuelle**  
**66 avenue du Maine**  
**75014 PARIS**

Vous souhaitez communiquer avec Energie mutuelle ?



**Par téléphone,**  
du lundi au vendredi  
de 9h à 17h

**0 969 32 37 37**

Service gratuit  
+ prix appel

**Par Internet 24h/24 et 7j/7**

via l'espace adhérent [adh.energiemutuelle.fr](http://adh.energiemutuelle.fr)  
ou via l'appli Energie mutuelle, disponible depuis Google  
Play ou App Store, en flashant le QR code :

